

¿Es posible una Reserva de Biosfera Transfronteriza entre la República de Haití y la República Dominicana?

Alberto Hernández Salinas

Doctorant en el Institut des Hautes Etudes de l'Amérique Latine (IHEAL), Centre de Recherche et de Documentation sur les Amériques (CREDA), Sorbonne Nouvelle, Paris 3.
kaa321@yahoo.com

Forum
de
Sostenibilidad
Irakortasuna
Sustainability



7: 61 a 81 · 2014/2015

> Resumen

Este artículo presenta la contribución del programa sobre el Hombre y la Biosfera (MAB) tanto en la República Dominicana como en República de Haití. La ubicación de las Reservas de Biosfera que posee cada país, la Reserva de Biosfera Jaragua-Bahoruco-Enriquillo (República Dominicana) y la Reserva de Biosfera La Selle (República de Haití), situadas en la continuidad geográfica, permite crear una Reserva de Biosfera Transfronteriza. Se presentan las oportunidades y los desafíos que representa la creación de este reconocimiento por la UNESCO tanto para la gestión del territorio que engloba las Reservas de Biosfera con el fin de promover la conservación y el desarrollo sostenible de esta zona fronteriza, como los mecanismos nacionales implicados en el programa MAB.

Palabras clave:

Reserva de biosfera transfronteriza
Programa MAB
Desarrollo sostenible
Conservación

> Laburpena

Artikulu honek Gizakia eta Biosferari (MAB) buruzko programari egindako ekarpena aurkezten du bai Dominikar Errepublikan, bai Haitiko Errepublikan. Herrialde bakoitzak dituen Biosferaren Erreserbak, Jaragua-Bahoruco-Enriquillo Biosferaren Erreserba (Dominikar Errepublika) eta La Selle Biosferaren Erreserba (Haitiko Errepublika), jarraian daude geografikoki, eta Mugaz Gaindiko Biosferaren Erreserba bat sortzeko aukera ematen du horrek. UNESCO erakundeak aitortutako sorkuntza horren aukerak eta erronkak azaltzen dira, nola mugako eremu horren zaintza eta garapen jasangarria sustatzeko Biosferaren Erreserbak hartzen duen lurraldea kudeatzeko, hala MAB programan parte hartzen duten mekanismo nazionalak kudeatzeko.

Gako-hitzak:

Mugaz Gaindiko Biosferaren Erreserba
MAB programa
Garapen jasangarria
Zaintza

> Abstract

This article presents the contribution of the Man and Biosphere (MAB) Programme in Dominican Republic and in the Republic of Haiti. The two Biosphere Reserve in these countries, Jaragua-Bahoruco-Enriquillo (Dominican Republic) and La Selle (Republic of Haiti) are located in a geographical continuity. They have a potential to create a transboundary Biosphere Reserve. This article shows the opportunities and challenges that implicates a transboundary site with UNESCO's recognition to put in place a landscape management, which integrates conservation and sustainable development in this frontier zone. Also, analyzed in the article are the national mechanisms to develop the MAB programme.

Key words:

Transboundary biosphere reserve
MAB programme
Sustainable development
Conservation

> Résumé

Cet article présente la contribution du programme sur l'Homme et la Biosphère (MAB) en République Dominicaine et en République d'Haiti. Le fait que deux réserves de biosphère, La Réserve de Biosphère Jaragua-Bahoruco-Enriquillo (République Dominicaine) et la Réserve de Biosphère La Selle (République d'Haiti) soient

¿Es posible una Reserva de Biosfera Transfronteriza entre la República de Haití y la República Dominicana?

artículos

Mots-clés :

Reserve de biosphère
transfrontière/transfrontalière
Programme MAB
Développement durable
Conservation

situées dans une continuité géographique confère la possibilité de créer une Réserve de Biosphère Transfrontière. Cet article montre les opportunités et les défis que représente la reconnaissance par l'UNESCO, concernant la gestion du territoire qui englobe les Réserves de Biosphère pour promouvoir la conservation et le développement durable dans cette zone frontalière, ainsi que les mécanismes nationaux impliqués dans le programme MAB.

• Introducción

El programa sobre el Hombre y la Biosfera (en sus siglas en inglés MAB) ha trabajado en la República de Haití y en la República Dominicana para conciliar el Hombre y la naturaleza pero también las relaciones entre los dos países que comparten una misma isla en la subregión del Caribe.

Actualmente cada uno de estos dos países posee una Reserva de Biosfera Nacional que están una en la continuidad geográfica de la otra. Los Corredores biológicos en la isla siguen la orientación de las cordilleras montañosas dividiendo la isla longitudinalmente. Por otro lado, podemos destacar la división latitudinal política de la isla que la divide en dos países. Una primera contribución del programa MAB es la propuesta de Reserva de Biosfera Transfronteriza que sigue una continuidad ecológica proporcionando una alternativa para la gestión del territorio que traspasaría los límites nacionales.

Una segunda contribución del programa MAB es el reconocimiento internacional que otorgaría a los dos países un reforzamiento de su situación en las esferas políticas internacionales sobre medioambiente y forma parte de la ecopolítica mundial (Le Prestre, 2005). Esta iniciativa promociona a su vez la cooperación entre los dos países. A nivel regional estas Reservas de Biosfera representarían la primera

Reserva de Biosfera Transfronteriza en el Caribe, otorgándoles un reconocimiento internacional importante en la región en cuestiones medioambientales y desarrollo sostenible, además de la promoción de redes regionales.

A pesar de la necesidad de tener en cuenta el medioambiente y el desarrollo del país, existen diferencias y distintos desafíos en las dos RB que dificultan la creación de una Reserva de Biosfera Transfronteriza. Los mecanismos de gestión que se utilizan para la puesta en marcha del programa en cada país son diferentes. Estos mecanismos son la instrumentalización de las políticas públicas (Lascoumes, Le Galès, 2004). Sin embargo, estas diferencias en cada lado de la frontera convierten este área en una zona de innovación (BRIT XIV, 2014, OECD, 2013) y puesta en práctica de modelos de gestión participativos innovadores, y de desarrollo socio-económicos alternativos. Para explicar este proceso, se analiza cómo el programa se desarrolló en Haití desde el 2005 (firma del acuerdo de Jacmel). El rol que juega la Comisión Nacional para la UNESCO en Haití, parte del Ministerio de Educación, fue esencial ya que otorgó al programa una estabilidad política e institucional. El programa MAB pudo seguir adelante a pesar de la destrucción que causó el Terremoto del 12 de enero de 2010.

La República de Haití y la República Dominicana tienen mucho que ofrecerse mutuamente para garantizar la conservación del medio ambiente y el desarrollo económico, el cual afectará positivamente a la erradicación de la pobreza en la zona fronteriza. Si consideramos que el capital ecológico (Gómez-Baggeth, de Groot 2007) es la base de nuestra sociedad este nuevo modelo de gestión entre la República de Haití y la República Dominicana podrá a su vez contribuir en las diferentes escalas, tanto locales, regionales como mundiales, en esta sociedad cada vez más globalizada.

• La Reserva de Biosfera Jaragua-Bahoruco-Enriquillo y la Reserva de Biosfera La Selle en el contexto nacional

La isla compartida por la República de Haití y la República Dominicana es la segunda más grande de las Antillas mayores, con una superficie de 72,061 km². Contiene una alta biodiversidad y endemismo debido a la complejidad geológica y los fenómenos morfológicos que modelaron el país que hoy conocemos.

Los procesos geológicos dieron origen a la orografía que presenta hoy día el territorio. El proceso se inició en la era secundaria, en la segunda etapa del periodo Cretáceo con el fenómeno de subducción de la placa norteamericana

que se incrusta por debajo de la placa caribeña y la aparición de las formaciones montañosas más antiguas. Esta orografía se caracteriza por cordilleras y sierras que siguen una disposición Oeste-Este de las cuales tres de ellas se extienden entre los dos países de la isla: i) la Cordillera central del lado dominicano y que se extiende desde Haití a través del Massif du Nord. Esta cordillera posee el pico más alto de las Antillas, el Pico Duarte, el cual se encuentra a 3.187 metros (Reyna-Alcantara, Polonia-Martínez 2012). En esta área se encuentra a su vez el sitio de Patrimonio de la Humanidad Citadelle, Sans Souci, Ramiers. ii) La Sierra de Neiba en el lado dominicano y que atraviesa Haití siguiendo les Montagnes Noires. iii) Sierra de Bahoruco, que continúa por el Massif de La Selle. Por último, una formación destacada es el lago Enriquillo (en la República Dominicana) al igual que el Lago Azuei o Azuey o Etang Saumâtre (en la República de Haití). Están por debajo del nivel del mar siendo el punto más bajo de las Antillas (- 40 metros bajo el nivel del mar) (Reyna-Alcantara, Polonia-Martínez 2012).

Otro elemento que puede ser usado como unidad de planificación geográfica son los límites de las cuencas hidrográficas, donde esta frontera divide igualmente tres principales ríos transfronterizos: Masacre, Artibonito y Pedernales (figura 1).

¿Es posible una Reserva de Biosfera Transfronteriza entre la República de Haití y la República Dominicana?

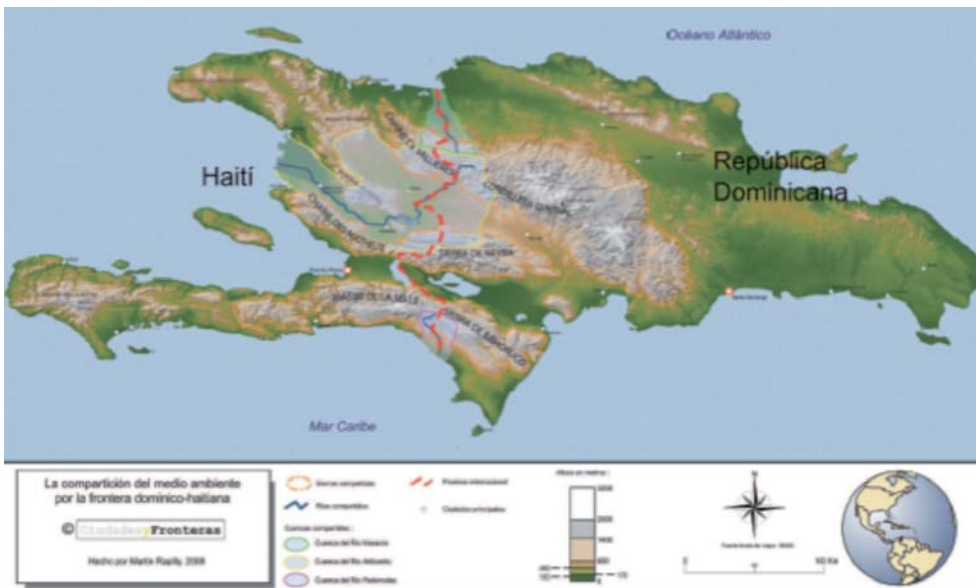


Figura 1
Mapa orográfico de la isla. Extraído de la publicación *Frontera Dominicana-Haití* (Dilla et al 2010)

Una Reserva de Biosfera y aún más una Reserva de Biosfera transfronteriza representa una unidad espacial más adaptada para asegurar la gestión de los espacios naturales y la conservación de los servicios ambientales asociados. Desde un punto de vista de la ecología del paisaje (Barbault, 2008), esta unidad permite una mejor conservación de las

áreas de conectividad. Además, esta zona de estudio (Reserva de Biosfera Jaragua-Bahoruco-Enriquillo y Reserva de Biosfera La Selle) incluye varios sitios para la conservación de la Biodiversidad en el Caribe (figura 2).

Comparando las distribuciones de las formaciones montañosas y la

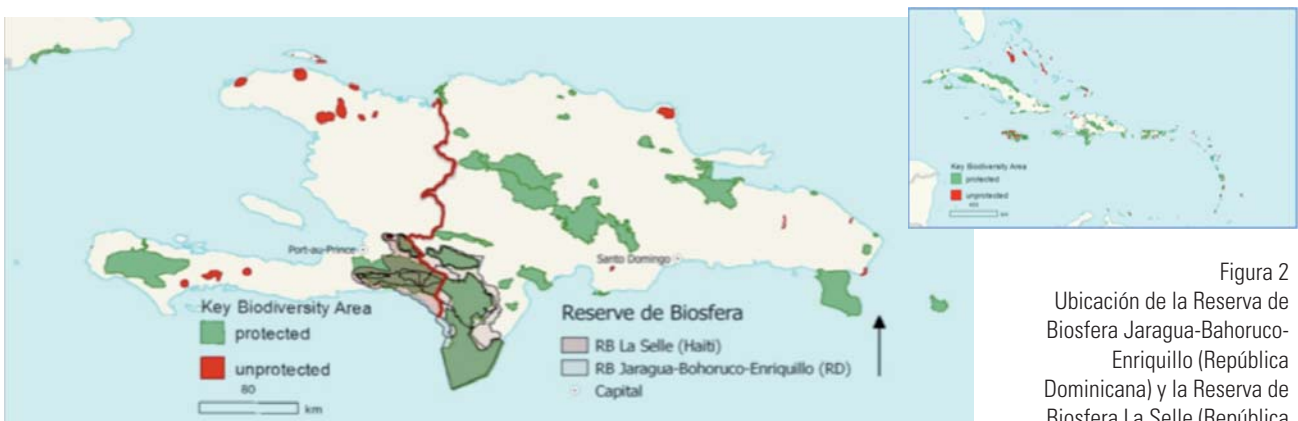


Figura 2
Ubicación de la Reserva de Biosfera Jaragua-Bahoruco-Enriquillo (República Dominicana) y la Reserva de Biosfera La Selle (República de Haití) y los sitios para la conservación de la Biodiversidad en el Caribe.

Fuente: Anadón-Irizarry, V., D.C. Wege, A. Upgren, R. Young, B. Boom, Y.M. León, Y. Arias, K. Koenig, A.L. Morales, W. Burke, A. Perez-Leroux, C. Levy, S. Koenig, L. Gape & P. Moore (2012) Sites for priority biodiversity conservation in the Caribbean Islands Biodiversity Hotspot. *Journal of Threatened Taxa* 4(8): 2806–2844.

¿Es posible una Reserva de Biosfera Transfronteriza entre la República de Haití y la República Dominicana?

artículos

distribución de los diferentes sitios para la conservación de la Biodiversidad en el Caribe (Anadón-Irizarry et al 2012) (figura 1), podemos ver que existe una gran correlación entre las dos distribuciones. Podríamos por lo tanto dividir la isla en tres zonas binacionales. Estas unidades ecológicas transversales están orientadas de Oeste- Este (Dilla et al, 2010, PNUMA, 2013).

El trazado de la frontera política es el resultado de las divisiones que se remontan a la época colonial y que se saldaron con el tratado sobre la delimitación de la frontera de 1929 entre los dos países (Silié, 2005). Esta división no toma en cuenta ninguna de las características ecológicas de la isla por su orientación norte-sur.

Existe una fuerte yuxtaposición entre estos corredores ecológicos y los corredores económicos de los dos

países, (Figura 3) principalmente debido a la necesidad de establecer vías de comunicación terrestres y marítimas por las zonas de paso. En total existen cuatro pasos fronterizos (Dilla et al. 2010, PNUMA, 2013), desarrollándose en todos ellos iniciativas de mercados fronterizos. La zona que cubre las Reservas de Biosfera incluye dos áreas geográficas de la zona fronteriza: i) el Área alrededor de los Lagos y ii) la costa Sur y la cuenca del río Pedernales (PNUMA, 2013). Estos corredores económicos representan a su vez un gran potencial para la zona. El aumento de tráfico que se produjo después del terremoto del 12 de enero de 2010, por el paso de Jimaní-Malpasse y la mejora de las carreteras (ajustes que se realizaron en la carretera debido al aumento del nivel del agua tanto del Lago Enriquillo como del Lago Azuei) y de la frontera tienen que ser tomados en consideración para que las zonas

Figura 3
Geografía y corredores.
Extraído de la publicación
The Haitian-Dominican
Borderlands, Opportunities
and Challenges Post-
Earthquake. Final Report
of the Program 2003-2010.
Fowontyé Nou – Nuestra
Frontera (O'Neil, 2010)



límites puedan aprovecharse de las infraestructuras y comunicaciones.

Las zonas fronterizas han sido durante mucho tiempo consideradas como una zona limítrofe/periférica y a su vez una zona de conflicto para garantizar la seguridad/soberanía territorial (BRIT XIV, 2014), por lo tanto sin mucho atractivo económico. De ahí, que la zona fronteriza en República Dominicana sea la parte más pobre y menos accesible del país (PNUMA, 2013). Sin embargo, es un lugar atractivo para los haitianos puesto que sigue siendo más próspero que la mayoría de los territorios de Haití. Considerando la frontera como una construcción humana, esta frontera es un ejemplo de esta asimetría de percepción de la gente que la habita reforzando las desigualdades que existe entre los dos países.

Estas diferencias de percepción de la frontera hacen que muchos dominicanos se trasladen a las ciudades y los inmigrantes ilegales/legales de Haití los reemplacen, siendo una mano de obra barata para trabajar las tierras ocupando los terrenos abandonados por los dominicanos. Por ello, existe una reciprocidad mutua entre las dos partes ya que la migración laboral es un medio de subsistencia para los haitianos y a su vez las comunidades dominicanas pueden beneficiarse de una mano de obra más barata proveniente de Haití. El terremoto del 12 de enero de 2010, 7,0

grados en la Escala de Richter que mató alrededor de 225.000 personas, hirió a 300.000 más y dejó a un millón sin hogar y desplazados (PNUD, 2010) reforzó este fenómeno (PNUMA 2013).

Sin embargo, estas asimetrías son inherentes en las zonas fronterizas creándose nuevos territorios en constante evolución y diferentes al resto del país. A su vez las expectativas y necesidades de las poblaciones son igualmente diferentes. Para los haitianos que cruzan la frontera su mayor preocupación es la falta de derechos, sin embargo del lado dominicano su preocupación es la gobernabilidad y la seguridad (Silié, 2005, PNUMA, 2013).

• Las potencialidades del Programa MAB en el República Dominicana y la República de Haití

El programa MAB creado en 1971 promueve las relaciones entre el hombre y la biosfera. "El Programa MAB sienta las bases, en el ámbito de las ciencias naturales y sociales y la ordenación racional y sostenible de los recursos de la biosfera, además de mejorar la relación global entre las personas con su entorno. Debido a que predice las consecuencias de las acciones de hoy en el mundo del mañana, aumenta la capacidad de las personas para gestionar eficazmente los recursos naturales a

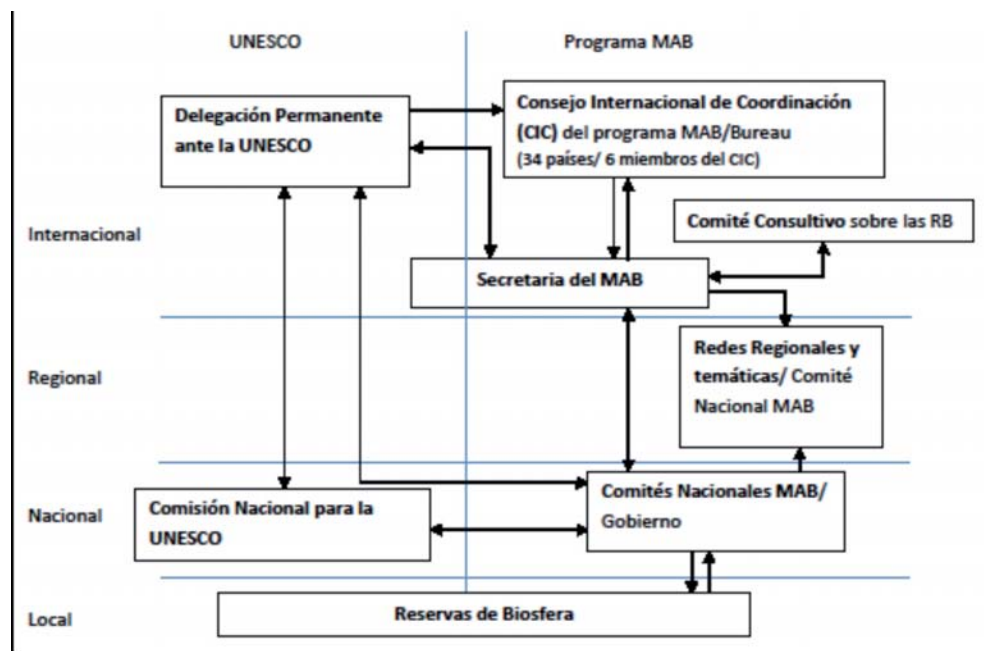


Figura 4
Organigrama del
programa MAB

favor del bienestar de las poblaciones humanas y el medioambiente.” (UNESCO, 2015). El programa MAB dispone de una estructura que vincula diferentes escalas: la escala global, al ser un programa intergubernamental y la escala local a través de la red mundial de Reservas de Biosfera que actualmente cuenta con 631 Reservas de Biosfera repartidas en 119 países (datos 2014) (fig. 4).

Este modelo de gobernanza sigue un esquema de “glocalización” (Roberson, 1992) ya que interactúa entre las actividades que son llevadas a cabo por las Reservas de Biosfera y que canalizadas a través de los Comités nacionales MAB enriquecen el programa y dan vida a las políticas internacionales dictadas por el Consejo Internacional de Coordinación (CIC) del programa MAB. El

CIC es el órgano principal de programa, compuesto por 34 países miembros. Tiene la responsabilidad de guiar y supervisar la planificación e implementación del programa MAB (UNESCO, 2011). Existe un claro vínculo entre la esfera local (las Reservas de Biosfera) y la esfera internacional (CIC) que se alimentan mutuamente. Es importante la vinculación que existe entre la voluntad nacional de creación de una Reserva de Biosfera y su implicación a nivel global o regional.

La intención de proponer una reserva de biosfera en República Dominicana en esta zona data de 1993 (Helvitas, 2006). Se realizaron talleres, con el objetivo de difundir la idea del programa MAB y elaborar estrategias para el manejo de una Reserva de Biosfera. En estas jornadas participaron representantes del sector

gubernamental, de las organizaciones no-gubernamentales y de los principales grupos de base regionales y locales (UNESCO, 2002 informe de nominación). La Reserva de Biosfera Jaragua-Bahoruco-Enriquillo fue declarada en 2012 por la UNESCO reagrupando tres áreas protegidas, que representan las zonas núcleo rodeadas por las zonas de amortiguación y transición como zonas de manejo para limitar el impacto del hombre sobre estas áreas protegidas y a su vez promover iniciativas de desarrollo local sostenible. Todo el proceso de nominación se promovió a través de reuniones y talleres de sensibilización entre las organizaciones de base, responsables locales y ONGs (Dossier de nominación, 2002).

Al mismo tiempo, República Dominicana participó en el seno del programa MAB como país miembro del CIC del programa (entre 2002-2004 y 2008-2011). Los miembros de este órgano subsidiario de la UNESCO son elegidos para asistir durante 4 años durante la Conferencia General de la UNESCO. A su vez, el Sr. Renato Omar Rimoli, siendo el Director General Vida Silvestre y Biodiversidad de la República Dominicana fue elegido como miembro del Consejo Consultivo de Reservas de Biosfera para 4 años en 2000. La participación de la República Dominicana en el programa MAB ha sido significativa no sólo a nivel nacional, con el nombramiento de la Reserva de Biosfera, sino que también ha participado

en las instancias internacionales del programa en dos órganos centrales del programa.

Con el propósito de aplicar los cumplimientos de la Estrategia de Sevilla (UNESCO 1995), en 2014 las autoridades nacionales de República Dominicana presentaron el informe de revisión periódica de la Reserva de Biosfera para ser tomado en cuenta por el CIC en el 2015. Este documento analiza los principales retos alcanzados durante los 12 años de existencia y su evolución. Este documento incorpora a la reciente Reserva de Biosfera La Selle como un componente importante para alcanzar los objetivos de esta Reserva de Biosfera.

En la República de Haití, la idea de crear una Reserva de Biosfera se inició a través del proyecto Transfronterizo Ambiental (Programme Environnemental Transfrontalier, PET) (Ministère de l'Agriculture des Ressources Naturelles et du Développement Rural (MARNDR), inspirados en parte por la reciente creación de la Reserva de Biosfera de la República Dominicana a través de reuniones conjuntas. Sin embargo, no fue más que después de la reunión de Jacmel 2005 (Haití) cuando realmente se concretizó con la firma de una declaración para crear una Reserva de Biosfera en el área (declaración de Jacmel). Esta reunión fue dirigida por el Ministerio de Medioambiente. El siguiente hito alcanzado para poner en

marcha el programa MAB fue la creación del Comité Nacional MAB Haitiano del programa que fue nombrado en 2007. Este Comité presidido por el Ministerio de Medioambiente y con la representación ministerial del Ministerio de Agricultura y Desarrollo Rural y del Ministerio de Educación, promovido por la Comisión Nacional ante la UNESCO de Haití. Esta Comisión pertenece al Ministerio de Educación y ha sido la encargada de diseñar las diferentes actividades que desembocaron en la nominación de la Reserva de Biosfera La Selle en 2012. Las comisiones nacionales ante la UNESCO tienen como objetivo coordinar las actividades gubernamentales y no gubernamentales en relación con la UNESCO. Constituye un órgano central para mantener las relaciones entre los países miembros de la UNESCO y las actividades de la organización (UNESCO 2012). Las actividades de reforzamiento institucional del Comité Nacional MAB de Haití y la creación de la Reserva de Biosfera fueron fuertemente impulsados por la financiación recibida del Organismo Autónomo de Parques Nacionales (OAPN) del Ministerio de Agricultura, Alimentación y Medioambiente de España, donde a su vez se aloja el Comité Nacional MAB de España. Fue también inspirador de la estructura del Comité Nacional MAB de Haití como puede percibirse en la creación de un Comisión técnica-científica para apoyar las decisiones del Comité MAB.

Al igual que sucedió en República Dominicana, Haití fue elegido miembro del CIC del programa MAB en 2012, expresando a su vez su interés por el componente internacional que ofrece el programa. El programa MAB en ambos países ofrece la posibilidad de intercambiar prácticas y participar en las decisiones políticas que dirigen el programa. Tanto la República de Haití como la República Dominicana han utilizado el programa para asumir una representación en las esferas internacionales del programa fomentando la transferencia de conocimientos de la escala nacional a la escala internacional y viceversa.

Las actividades que ambos países están realizando para unificar ambas Reservas de Biosfera bajo una Reserva de Biosfera Transfronteriza, podrán nuevamente "vivificar" el interés internacional que ofrece el programa, ya que sería la primera Reserva de Biosfera Transfronteriza en la región del Caribe y podrían convertirse en países líderes en la región del Caribe. Esta iniciativa se une con el programa de Corredor Biológico del Caribe que fue iniciado en 2008 por el acuerdo ministerial de Cuba, Haití y República Dominicana, con objetivos cercanos al programa MAB. Este programa apoya el trabajo que se realiza para la creación de la Reserva de Biosfera Transfronteriza (CBC, 2014).

Como podemos ver, las estructuras de coordinación del Programa en ambos países son diferentes, sin embargo, existe un fuerte interés de cooperación entre ambos, que es visible a través de las diferentes instancias de cooperación que existen. A título de ejemplo la Comisión Mixta Binacional Dominicana-Haitiana fue creada en 1996 como foro binacional político que toma en cuenta las cuestiones ambientales entre otras (Silié, 2005). La cooperación también fue muy marcada a raíz del terremoto de 2010 y de la ayuda que Haití recibió de la República Dominicana y que ha permitido también que esta comisión tome un impulso mayor (PNUD 2012, proyecto del PNUD para el reforzamiento de la Comisión Mixta Binacional).

Por otro lado no será fácil alcanzar un acuerdo conjunto ya que aún perduran tensiones entre los dos países (*Le Nouvelliste 2015a*) que afloran en vista de la sentencia No. 168-13 del Tribunal Constitucional de la República Dominicana para la regularización de los inmigrantes principalmente haitianos.

• El rol de la Comisión Nacional para la UNESCO de Haití en el programa MAB

El devastador terremoto de 2010 también reforzó la visión general de Haití como un país ausente, débil y predador, común del disfuncionamiento de los

países de tercer-mundo (Heine, Verlin, 2014). Esta visión es reforzada por su clasificación entre los 10 países más frágiles del mundo dentro del Índice de Estados fallidos (*Funds for peace*). Las instancias políticas han sido muy frágiles y han dificultado considerablemente la implementación de programa y proyectos durante este periodo post-terremoto. Desde el nombramiento de Sr. Michel Martelly en mayo de 2011 como presidente y consecuencia del terremoto, ha habido un gran número de cambios de ministros. A título de ejemplo el 24 de enero de 2013, siete nuevos ministros fueron elegidos, entre otros el Sr. Jean-François Thomas fue nombrado ministro de Medioambiente, quien sucedió al Sr. Jean Vilmond Hilaire que a su vez remplazo al Sr. Joseph Ronald Toussaint. Más recientemente, el 23 de enero de 2015, el Sr. Jean-Marie Claude Germain fue nuevamente elegido como Ministro de Medioambiente (fue ministro tres veces en el pasado) (*Le Nouvelliste, 2015b*).

Por lo contrario, la Comisión Nacional para la UNESCO se ha mantenido estable puesto que el actual secretario sigue siendo el Sr. Jean Coulanges desde el 2002.

Además de promover los programas de la UNESCO y proporcionar una estabilidad institucional al programa, también ha sido una institución que ha podido unificar diferentes ministerios dentro del

Comité Nacional MAB para poder impartir sus actividades en todos los temas de programa. Las Comisiones nacionales, “en su condición de entidades nacionales encargadas principalmente de realizar las tareas y asumir las responsabilidades que les confíen sus respectivos gobiernos, (...)”, ponen a disposición de la UNESCO una red única de comunidades intelectuales y científicas que actúan en favor de la promoción de su mensaje ético en los planos nacional e internacional, constituyendo un nexo vital entre la Organización y la sociedad civil y, por ello, constituyen una ventaja considerable y un instrumento indispensable para el logro de sus objetivos” (UNESCO 2002). Su participación en este programa es por lo tanto legítima y refuerza el compromiso que el país asumió, en línea con las recomendaciones descritas en la Carta de las Comisiones Nacionales de Cooperación con la UNESCO.

El Comité Nacional MAB de Haití, como parte de la Comisión Nacional para la UNESCO ha sido crucial desde que se creó en 2007. Este Comité ha incorporado en su seno instituciones de cooperación internacional como miembros (AECID y PNUD) (Estructura del Comité MAB, 2007). Ha permitido que existiese una fuerte apropiación del programa por Haití como pudo percibirse durante la visita de la Directora General de la UNESCO a la zona de la reciente nombrada Reserva de Biosfera La Selle, acompañada por el Presidente en septiembre de 2013.

El reconocimiento internacional de esta Reserva de Biosfera y de las estructuras políticas asociadas, pueden favorecer el cambio de imagen negativa que pesa sobre Haití. Esta iniciativa nacional refuerza la crítica y la falta de pertinencia en la categorización de Haití como país fallido, expuesta por el autor Verlin (Verlin, 2014).

• Una Reserva de Biosfera Transfronteriza

Si las reservas de biosfera pueden ser consideradas como laboratorios para la sustentabilidad (Ishwaran et al. 2008, Hadley 2011) para poner en prácticas modelos innovadores de desarrollo sostenible son también una herramienta importante para enfrentar el desafío de nuevas formas de ordenamiento territorial que permitan hacer frente al deterioro de recursos y ecosistema, es decir modelos del desarrollo regional sostenible (Moreira-Muñoz, Borsdorf, 2014).

Tomando como base la Reserva de Biosfera Jaragua-Bahoruco-Enriquillo, la zonificación aplicada en el área se percibe como un instrumento básico de ordenamiento territorial tomando en cuenta la capacidad de uso de los suelos y la presión social sobre el uso de los recursos naturales. Mediante este ordenamiento se persigue hacer un uso apropiado de los recursos naturales

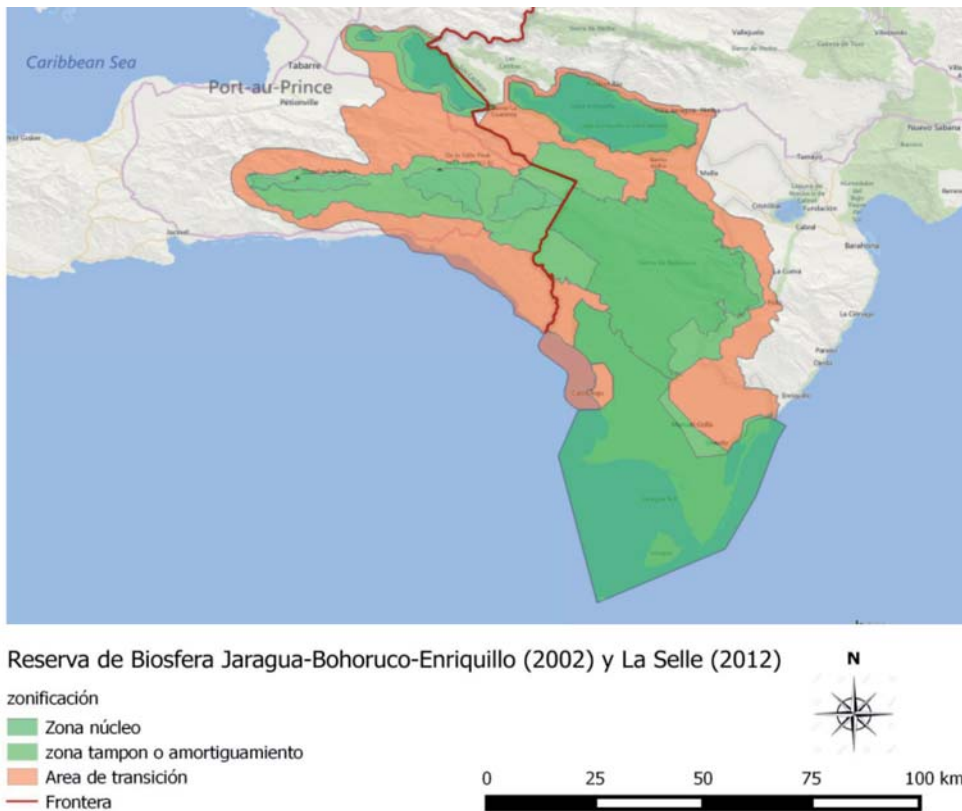


Figura 5
Ubicación y zonificación de la Reserva de Biosfera Jaragua-Bahoruco-Enriquillo y La Selle. Basado de la información proporcionada por los formularios de nominación (UNESCO 2002 y UNESCO 2012)

del área sin causar daños ambientales significativos (formulario de nominación de la RB 2002).

Por otro lado Haití, desde 2005, define la Reserva de Biosfera La Selle como un corredor biológico que integra el Lago Azuei, el macizo La Selle y los alrededores de Belle-Anse y de Jacmel (Declaración de Jacmel). A su vez esta declaración es considerada como un modelo práctico e innovador para conciliar el desarrollo económico, social, cultural y la protección del medioambiente (UNESCO 2012 formulario de nominación de la Reserva de Biosfera La Selle).

Esta descripción de ambas Reservas de Biosfera corresponde con el sistema de zonificación en el cual varias áreas protegidas están asociadas entre ellas para dar una coherencia a esta nueva gestión territorial basada en la participación de las comunidades. Cada una de ellas engloba varios departamentos y regiones (12 comunas forman parte de la Reserva de Biosfera La Selle, de las cuales cinco están completamente incluidas en ellas). Estas similitudes permiten que un acuerdo entre ambas Reserva de Biosfera pueda identificar elementos comunes. Por otro

¿Es posible una Reserva de Biosfera Transfronteriza entre la República de Haití y la República Dominicana?

artículos

lado, transgreden los límites nacionales establecidos para dar fuerza a una gestión más integral de área fronteriza enfatizando los aspectos paisajísticos y geográficos.

Tomando en cuenta la Estrategia Nacional de Desarrollo 2010-2030 de República Dominicana, el país tiende a promover bajo el objetivo general de una integridad territorial, el desarrollo sostenible de la zona fronteriza. Por otro lado, con el

fin de diversificar la economía, desea “una economía articulada, innovadora y sostenible, con una estructura productiva que genera crecimiento alto y sostenido con empleo decente, y se inserta de forma competitiva en la economía global” (MEPyD 2010) y para ello, entre otros objetivos deberá apoyar la competitividad, diversificación y sostenibilidad del sector turismo. Por último, hay que destacar que esta estrategia incluye como uno de los 4 ejes principales un manejo sostenible

	República de Haití	República Dominicana
Creación de la Reserva	2012	2002, revisión periódica 2014
Municipios implicados/ Département	Département Ouest <ul style="list-style-type: none"> • Arrondissement Croix-des-Bouquets Commune Croix-des-Bouquets Commune Fonds Verrettes Commune Ganthier Commune Thomazeau • Arrondissement Port au Prince Commune Kenscoff Département Sud-Est • Arrondissement Jacmel Commune Jacmel Commune Cayes-Jacmel Commune Marigot • Arrondissement Belle Anse Commune Belle Anse Commune Grand Gosier Commune Thiotte Commune Anse à Pitre 	Provincia Independencia Municipio de Jimaní Municipio de Duvergé Municipio de La Descubierta Municipio de Postrer Río Distrito Municipal de Mella Provincia Bahoruco Municipio de Neiba Municipio de Villa Jaragua Distrito Municipal de Los Ríos Provincia Barahona Municipio de Barahona Municipio de Polo Provincia Pedernales Municipio de Pedernales Municipio de Oviedo Distrito Municipal de Juancho
Superficie (Ha)	377 221	476 700
Población	382 000	226 816 (censo 2010)
Plan estratégico	En creación	2007
Ubicación del sistema de Gestión del programa MAB (cf. Anexo 1, estructura del Comité Nacional MAB)	<ul style="list-style-type: none"> • Commission nationale haïtienne de Coopération avec l'UNESCO (Secrétariat) • Commission scientifique et technique (CST) du programme MAB 	<ul style="list-style-type: none"> • Ministerio de Medioambiente • Comité Nacional MAB, creado por decreto (Decreto No. 212-10)

Tabla 1
Comparativa entre la Reserva de Biosfera Biosfera Jaragua-Bahoruco-Enriquillo y La Selle. Información extraída del informe de nominación de la Reserva de Biosfera La Selle (2012) y de la Reserva de Biosfera Jaragua-Bahoruco-Enriquillo (UNESCO 2002 y UNESCO 2014).

del medio ambiente y una adecuada adaptación al cambio climático. A su vez, el gobierno del presidente Michel Martelly ha puesto el medioambiente como una de sus prioridades a lado de la educación, y la agricultura (Haitian-Caribbean-News-Network. 2014). Todas estas intenciones podrán por lo tanto reflejarse en el nuevo modelo de gestión territorial propuesto por la Reserva de Biosfera Transfronteriza. Después del terremoto, los corredores económicos, principalmente el de Jimaní-Malpasse se ha desarrollado considerablemente. Proyectos tales como "Frontera Verde" o "Aduanas Verdes" fomentan el intercambio comercial local y a su vez un mayor control de estas actividades (PNUMA 2013). Las políticas de integridad territorial están mejorando las infraestructuras conectando la zona fronteriza con el resto del país (principalmente la capital Santo Domingo) además de ofrecer nuevas potencialidades tales como la creación del parque eólico Los Cocos en la provincia de Barahona y de Pedernales (*El Nuevo Diario* 2013). Esta región tiene la posibilidad de usar los corredores económicos que conectan las dos capitales. Habría que recordar la presencia de los mercados transfronterizos locales. A lo largo de toda la frontera existen 14 mercados binacionales, donde el mercado de Pedernales-Anse à Pitre es uno de los mercados principales de la frontera y tiene un rol importante en la economía local. Actualmente existen acuerdos

entre las cooperativas de pescadores de ambos países (PNUMA, 2013). Todas estas nuevas políticas en el lado dominicano ayudan a que esta región se convierta en emergente y genere nuevos empleos para las comunidades. Las diferentes relaciones que existen entre ambos países favorecen la creación de la Reserva de Biosfera Transfronteriza como una alternativa económica para las comunidades locales y asegurar la conservación de sus recursos naturales, los servicios ecosistémicos asociados a ambos lados de la frontera y los valores culturales. No habría que olvidar la gran repercusión artística que posee Haití a nivel internacional que podría ofrecer un valor añadido a esta región (la reciente exposición en París, "Dos siglos de creación artística" Grand Palais 2015).

Un atractivo importante para la Reserva de Biosfera es el turismo responsable. Tomando como ejemplo los casos de estudio sobre la evolución de la puesta en marcha de un turismo cultural y comunitario en la Quebrada de Humahuaca, Argentina y el caso del turismo comunitario en Costa Rica (Dumoulin Kervran, Velut 2010), entre otras cosas se explica que este tipo de turismo está impulsado por actores intermediarios nacionales con las capacidades técnicas necesarias. A su vez, ellos movilizan contactos internacionales además de donantes multilaterales y bilaterales.

¿Es posible una Reserva de Biosfera Transfronteriza entre la República de Haití y la República Dominicana?

artículos

Tabla 2
Extraído de la Oficina
Nacional de Estadística
(ONE)
<http://www.one.gob.do/>

Puesto fronterizo	2009		2010		2011		2012		2013	
	Entrada	Salida	Entrada	Salida	Entrada	Salida	Entrada	Salida	Entrada	Salida
Total	57,917	42,279	27,974	19,106	106,038	85,882	105,971	81,359	237,147	163,382
Elias Piña	3,112	1,289	1,273	417	7,290	6,477	13,841	5,136	17,120	10,893
Dajabón	18,125	11,563	7,000	5,610	30,426	28,269	86,370	53,626
Jimaní	30,469	25,268	15,690	12,054	60,256	45,890	90,337	75,852	129,019	96,235
Pedernales	6,211	4,159	4,011	1,025	8,066	5,246	1,793	371	4,638	2,628

... : Información no disponible
Fuente: Dirección General de Migración

En este área de estudio, planes turísticos tanto nacionales como binacionales han sido impulsados a través de diferentes proyectos internacionales (Unión Europea Programa Medioambiental Transfronterizo; PNUD (Programa de Naciones Unidas para el Desarrollo), PNUMA (Programa de Naciones Unidas para el Medio Ambiente); Frontera Verde, Corredor Biológico del Caribe; AECID (Agencia Española de Cooperación Internacional para el Desarrollo); ARAUCARIA XXI (Programa de la Cooperación Española para la Sostenibilidad Ambiental en América Latina), JICA (Agencia de Cooperación Internacional del Japón), Helvetas (Cooperación Suiza) – DED (Deutscher Entwicklungsdienst (Servicio Alemán de Desarrollo) y recientemente la GIZ (Agencia Alemana de Cooperación Técnica) (Ministerio Medio ambiente 2014), con la participación de asociaciones locales que trabajan para poner en valor los recursos de la zona y los productos orgánicos como es el caso del café orgánico (a título de ejemplo el Comité de Iniciativas Ecológicas Locales (CIELO), creado en el 2003 en

el Municipio de Duvergé, provincia de la Independencia). Algunos de estos actores locales toman parte en el Comité Nacional MAB en República Dominicana como en Haití (tabla 2), lo que facilita que estas experiencias puedan tener una repercusión en la estrategia de políticas públicas desarrolladas en el país.

No habría que obviar las diferencias que existen entre ambos países principalmente evidentes en la calidad de infraestructuras (carreteras) e instituciones. La República Dominicana dispone de mejores carreteras en particular si se toma en cuenta la conectividad que existe entre Pedernales y Santo Domingo comparando con las comunicaciones entre Anse à Pitre y Puerto Príncipe que no será fácil de solventar.

• Conclusión

La iniciativa de crear una Reserva de Biosfera Transfronteriza es un hito importante en las relaciones controvertidas entre Haití y República

Dominicana. A pesar de las dificultades que existen, las iniciativas que los dos países están realizando dan indicios de la posibilidad de que esta iniciativa se concrete.

La preparación de una Reserva de Biosfera Transfronteriza representa un gran paso para demostrar la cooperación existente entre ambos países dentro de las esferas internacionales puesto que tan sólo existe una Reserva de Biosfera Transfronteriza en América: la Reserva de Biosfera Trifinio-Fraternidad entre El Salvador, Guatemala y Honduras nombrada en 2011.

Esta iniciativa permitiría poner en práctica políticas públicas en ambos países en concertación mutua para asegurar la conservación de los recursos naturales de la isla, promover los servicios ecosistémicos asociados y la cooperación y el desarrollo local de esta zona fronteriza.

Las dificultades son grandes puesto que ambos países disponen de índices de desarrollo diferentes que afectan directamente a esta zona fronteriza. La promoción de una cooperación local no podrá realizarse sin tomar en cuenta las diferentes visiones de ambos países, cuestiones de seguridad territorial, regulación de la inmigración o una distribución equitativa de los beneficios para ambas poblaciones locales limítrofes. Los retos son grandes, pero un

desarrollo local no podrá realizarse si no es tomando en cuenta las características ambientales, sociales y económicas de esta región bajo una visión amplia y compartida. Esta nueva visión podrá crear un nuevo espacio de desarrollo innovador. ●

• Agradecimientos

Me gustaría agradecer muy particularmente al Prof. Christian Girault (IHEAL) por sus valiosos comentarios, profesionalidad, su cercanía y su continuo apoyo en el trabajo de estamos realizando tanto en la República Dominicana como en la República de Haití. Por otro lado este artículo es resultado del taller técnico científico que se realizó en Barahona gracias a la contribución de la AECID y a la participación de Prof. Sebastien Velut (IHEAL) al igual de Miren Onaindia y Jasone Unzueta (UPV/EHU). Por ello les agradezco muy particularmente por su participación y nuevamente su cercanía y amistad.

• Bibliografía

- ANADÓN-IRIZARRY, V., D.C. WEGE, A. UPGREN, R. YOUNG, B. BOOM, Y.M. LEÓN, Y. ARIAS, K. KOENIG, A.L. MORALES, W. BURKE, A. PEREZ-LEROUX, C. LEVY, S. KOENIG, L. GAPE & P. MOORE. 2012 Sites for priority biodiversity conservation in the Caribbean Islands Biodiversity Hotspot. *Journal of Threatened Taxa* 4(8): 2806–2844.
- BARBAULT, R. 2008. *Ecologie Générale. Structure et fonctionnement de la Biosphère*. Paris: Dunod.
- BRIT XIV. 2014. Belgium-France, 14th international conference BRIT (Border Regions In Transition). The border, a source of innovation. November, 4 to 7, - ARRAS - LILLE – MONS.
- CBC. 2014. Informe de Progreso junio 2013-noviembre 2014. Proyecto Para la Demarcación y el Establecimiento del Corredor Biológico en el Caribe: como Marco para la Conservación de la Biodiversidad, la Rehabilitación Ambiental y el Desarrollo de Alternativas de Vida en Haití, La República Dominicana y Cuba. Proyecto PNUMA/EU CBC (junio 2013-noviembre 2014).
- DILLA, H., ALEXIS, S., ANTOINE, M., CARMONA, C., CEDANO, S.J., MURRAY, G., NOBLE ESPEJO, J.E., O'NEIL, D., RAPILLY, M., SÁNCHEZ, N. 2010. La Frontera Dominico-Haitiana. Banco Interamericano de Desarrollo (BID). Santo Domingo.
- DUMOULIN KERVRAN, D., VELUT, S. 2010. Le tourisme responsable en Amérique Latine. Geraldine Froger. *Tourisme durable dans les Suds*, Peter Lang, pp.223-238, EcoPolis.
- *El Nuevo Diario*. 2013. Presidente Medina participa en inauguración segunda etapa parque eólico Los Cocos. <http://elnuevodiario.com.do/app/article.aspx?id=317844> , 31 de enero de 2013.
- Fund for Peace : <http://global.fundforpeace.org/>. Ultima consulta el 13 de abril de 2015.
- GÓMEZ-BAGGETHUM, E., DE GROOT, R. 2007. Capital natural y funciones de los ecosistemas: explorando las bases ecológicas de la economía. *Ecosistemas* 16 (3): 4-14

- Grand Palais. 2015. <http://www.grandpalais.fr/fr/evenement/haiti> , del 19 de noviembre de 2014 al 15 de febrero de 2015. Última consulta el 13 de abril de 2015.
- HADLEY, M. 2011. Cuarenta años de laboratorios del desarrollo sostenible al aire libre. UNESCO, Un Mundo de Ciencia (Boletín trimestral de información sobre las ciencias exactas y naturales), UNESCO, 9 (4): 2–11.
- Haitian-Caribbean-News-Network. 2014. http://hcnr.ht/fr/2014_07/economie/337/L'Agriculture-l'Education-l'Environnement-parmi-les-plus-grandes-priorites-d'Ha%C3%A9ti.htm , 5 de agosto de 2014. Última consulta 13 de abril de 2015.
- HEINE, J. VERLIN, J. 2014. Modes de gouvernement en Haïti après le séisme de 2010, Cahiers des Amériques Latines. Vol. 75, 15-23.
- Helvitas. 2006. CAD Bahoruco 2004: Estrategia Ecoturismo Comunitario Consorcio ambiental Dominicano.
- ISHWARAN, N., PERSIC, A. AND TRI, N.H. 2008. Concept and practice: the case of UNESCO biosphere reserve. Int. J. Environment and Sustainable Development, Vol. 7, No. 2, pp.118-131.
- LASCOURMES, P., & LE GALÈS, P. (EDS.). 2004. Gouverner par les instruments. Paris: Presses de la Fondation nationale des sciences politiques.
- Le Nouvelliste. 2015a. http://lenouvelliste.com/lenouvelliste/article/141472/Deportation-massive-assassinat-chasse-aux-Haitiens-en-Republique-dominicaine#VN4Zc9u_XQk.facebook , 12 de febrero de 2015. Última consulta el 13 de abril 2015.
- Le Nouvelliste. 2015b. <http://lenouvelliste.com/lenouvelliste/article/140616/Jean-Marie-Claude-Germain-installe-a-la-tete-du-ministere-de-l'Environnement> , 21 de enero de 2015.
- LE PRESTRE, P. G. 2005. Protection de l'environnement et relations internationales: les défis de l'écopolitique mondiale. Paris. Armand Colin.
- MEPyD. 2010. Documento Base de la Propuesta de Estrategia Nacional de Desarrollo 2010-2030. Un Viaje de Transformación Hacia un País Mejor. Ministerio de Economía, Planificación y Desarrollo. Consejo Nacional de Reforma del Estado. Santo Domingo.

- MOREIRA-MUÑOZ A & BORSODORF A (EDS). 2014. *Reservas de la Biosfera de Chile: Laboratorios para la Sustentabilidad*. Academia de Ciencias Austriaca, Pontificia Universidad Católica de Chile, Instituto de Geografía, Santiago de Chile, Serie Geolibros n° 17.
- OECD. 2013. *Regions and Innovation: Collaborating across Borders*, OECD Publishing. Paris.
- O'NEIL, D. J. 2010. *The Haitian-Dominican Borderlands, Opportunities and Challenges Post-Earthquake. Final Report of the Program 2003-2010*. Fwontyé Nou – Nuestra Frontera. Pan American Development Foundation. Washington DC.
- Oficina Nacional de Estadística (ONE): <http://www.one.gob.do/>
- PNUD. 2010. *Haiti - State of the Environment Report*. GEO. Programa de las Naciones Unidas para el Desarrollo. Ciudad de Panamá.
- PNUD. 2012. *Apoyo a la Comisión Mixta Bilateral dominico-haitiana y a su Secretaría Ejecutiva en República Dominicana*. Proyecto Award ID: 00066229.
- PNUMA. 2013. *Haití – República Dominicana. Desafíos Ambientales en la Zona Fronteriza*. Programa de las Naciones Unidas para el Medio Ambiente. Santo Domingo.
- REYNA-ALCANTARA, E. POLONIA MARTÍNEZ, A. 2012. *Atlas de biodiversidad y recursos naturales de la República Dominicana*. Ministerio de Medio Ambiente y Recursos Naturales. Santo Domingo.
- ROBERSON R. 1992. *Globalization, Social Theory and Global Culture*, New York, Sage.
- Silié, R. 2005. Aspectos y variables de las relaciones entre República Dominicana y Haití. *Revista Futuros* No 9. 2005 Vol. III. <http://www.revistafuturos.info>.
- UNESCO 2014. *Informe de Revisión Periódica de la Reserva de Biosfera Jaragua-Bahoruco-Enriquillo (República Dominicana)*.
- UNESCO. 2002. *Informe de nominación de la Reserva de Biosfera Jaragua-Bahoruco-Enriquillo (República Dominicana)*.

- UNESCO. 2002. Instrumentos Jurídicos sobre las Comisiones nacionales para la UNESCO. Sector para las Relaciones Exteriores y la Cooperación, División de Relaciones con las Comisiones Nacionales y los Nuevos Asociados (ERC/NCP).
- UNESCO. 2011. Statutes of the International Coordinating Council of the MAB Programme.
- UNESCO. 2012. Dossier de Nomination de la Réserve de Biosphère La Selle (Haïti).
- UNESCO. 2015. <http://www.unesco.org/new/es/natural-sciences/environment/ecological-sciences/man-and-biosphere-programme/about-mab/>. Última consulta el 13 de abril de 2015.
- VERLIN, J. 2014. Haïti: État failli, État à (re)construire. *Cahiers des Amériques latines*, Vol. 75 pp. 25-40.