

PLANETA**QUÉ CURIOSO**

Los chimpancés mantienen y perfeccionan su capacidad de aprendizaje a lo largo de la vida, según un estudio observacional llevado a cabo durante siete años en el Parque Nacional de Tai, en Costa de Marfil.

**PARA PENSAR**

“Desconectarse de la naturaleza es un suicidio social”

Jaime Rojo
Fotógrafo español

Cambio climático afectaría patrones de migración en RD

● Distrito Nacional es situado como “punto receptor” de migrantes climáticos al 2050

DIARIO LIBRE



Reducción de producción agrícola sería una de las causas de desplace hacia zonas urbanas.

Paola Wisky

SANTO DOMINGO. El impacto del cambio climático, además de la “degradación de los recursos naturales”, podría afectar los patrones de migración interna en República Dominicana, fomentando más los éxodos del campo a la ciudad, de acuerdo a un informe del Banco Mundial que sitúa al Distrito Nacional como un “punto receptor” de migrantes climáticos al 2050. “Se prevé que la combinación de la reducción de la producción agrícola, la disminución de la capacidad de pastoreo y el estrés hídrico (sobre todo en las tierras de cultivo de regadío) desplace a la población de las zonas rurales a las urbanas”, resalta el Informe sobre Clima y Desarrollo de República Dominicana.

El levantamiento añade que, hacia finales de siglo, el Distrito Nacional podría convertirse en un “lugar de emigración climática neta a medida que el aumento de la densidad de población, combinado con el estrés hídrico, obli-

gue a la gente a trasladarse a la franja suburbana de Santo Domingo”.

El patrón probable es el de la emigración interna de la población dominicana de las regiones agrícolas y de pastoreo, que alimenta el crecimiento urbano, con las mismas regiones recibiendo una afluencia de, presuntamente, migrantes circulares y laborales de Haití, en gran parte debido a los impactos del cambio climático en Haití.

El estudio del Banco Mundial añade que en el país existen “importantes

flujos tanto de migrantes internos, principalmente de campo a ciudad, como de migrantes transfronterizos internacionales, especialmente haitianos, que representan el 4,9 % de la población”.

Agrega que paralelo a la emigración de la población dominicana de las regiones agrícolas y de pastoreo, que alimenta el crecimiento urbano, estas mismas regiones recibirían “una afluencia de, presuntamente, migrantes circulares y laborales de Haití, en gran parte debido a los im-



FUENTE EXTERNA

Crisis climática causó 32 millones de desplazados en 2022.

pactos del cambio climático en Haití”.

“Cabe señalar que los patrones de migración climática interna siguen con mayor intensidad los cambios en las condiciones ambientales dentro de la República Dominicana. Por otro lado, las estimaciones de los migrantes procedentes de Haití, aunque reaccionan ligeramente a las condiciones en la República Dominicana, parecen más influenciadas por las redes sociales existentes y el potencial de oportunidades laborales rurales”, añade el informe.

Resiliencia del sector hídrico

El informe señala que, para lograr la resiliencia del sector hídrico, se requieren reformas políticas e inversiones en una mayor capacidad de almacenamiento. “Las reformas políticas en el sector hídrico pueden contribuir a mejorar el funcionamiento general del sector y a equilibrar las necesidades de los múltiples usuarios”, añade.

El documento cita la adopción e implementación de una ley del agua “para crear un organismo regulador del agua que funcione de manera independiente a las operaciones y para establecer un sistema de derechos de agua que se otorguen a los propietarios, poseedores y arrendatarios de propiedades definidas”.

Más de 200 millones de migrantes al 2050

Recientemente, la Organización Internacional para las Migraciones (OIM) advirtió que alrededor de 216 millones de personas podrían ser migrantes internos hacia 2050 si no se adoptan acciones climáticas específicas.

“Por medio de acciones concretas, colectivas y oportunas, esta cifra podría reducirse en un 80%. Tan sólo en 2022 casi 32 millones de nuevos desplazamientos internos ocurrieron por peligros relacionados con el clima, lo cual pone de relieve la necesidad cada vez mayor de abordar esta problemática”, señaló el organismo asociado a la ONU. ●

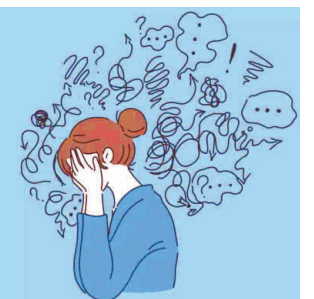
Hablando con el pediatra

Marcos Díaz Guillén

La salud mental en la sociedad de hoy

La salud de los pueblos en sentido general ha sido una preocupación solo en algunos países y para pocas personas, en los hechos, aunque de palabra hay mucha gente que dice estar “preocupada”. Ha habido tanto desinterés, que, para las aseguradoras, para nuestros líderes y el Ministerio de Salud, la Psiquis de las personas y sus trastornos parecerían no ser parte de su condición humana. En el siglo XXI, en la era del conocimiento y del progreso, los enfermos mentales no están incluidos en los programas de seguridad social. Cada día más jóvenes intentan el suicidio, mientras otros están sumidos en la indigencia y abandonados a su suerte.

Ha llegado el momento de pasar revista a esta discriminación, producto del egoísmo, desigualdades, inequidad e injusticia. Y, si seguimos indiferentes y nos empeñamos en mantener esta situación, la sociedad misma cargará con las consecuencias.



La OMS en un comunicado de prensa del 17 de junio del año 2022 al que se le ha prestado poca atención “Exhorta a las instancias decisorias y a los defensores de la salud mental a fomentar los compromisos y adopción de medidas para cambiar actitudes, actuaciones y planteamientos en relación con la salud mental y sus cuidados anexos”. Porque, además, la salud mental es un derecho humano fundamental, un elemento esencial para el desarrollo individual, comunitario y económico de los pueblos. Y la realidad es, que cada día vemos incrementarse principalmente en la juventud un desequilibrio entre su psiquis y la realidad que están viviendo, cargada de frustraciones.

Todo lo dicho es posible de ser cambiado si de verdad queremos una mejor sociedad y un mejor futuro para nosotros, nuestros hijos y nietos. Y, aunque sabemos que existen factores biológicos y genéticos individuales que favorecen la aparición de las enfermedades mentales, hay otros factores que están precipitando su aparición en nuestros niños(as), jóvenes y adultos. El descontrol y comercio con sustancias y drogas ilegales, las debilidades en la educación pública que debería ser apoyo a una educación doméstica que es muy débil y carente de valores. Demasiado desigualdad social y económica, una clase media cada día más pequeña, la pobreza en todas sus manifestaciones, la degradación del medio ambiente, la ausencia de autoridad y la inseguridad ciudadana que estamos padeciendo.

Es obligación del Estado atender desde sus raíces los trastornos mentales que está sufriendo la población y dar atención integral a todos. Fortalecer las estructuras de educación y salud existentes y que incluya a las personas con enfermedades mentales. “Protegidos” por una ley del año 2006, pero que es letra muerta. ●

El autor es pediatra. Puede hacer sus preguntas por email a marcosdiazguillen@gmail.com