



Alianza por la Solidaridad



IDDI INSTITUTO DOMINICANO DE DESARROLLO INTEGRAL, INC.



The Netherlands Red Cross



Financiado por la Unión Europea Ayuda Humanitaria



SECRETARIAT PERMANENT DE GESTION DES RISQUES ET DES DESASTRES
COMITÉ THÉMATIQUE ÉDUCATION ET SENSIBILISATION DU PUBLIC
DIRECTION DE LA PROTECTION CIVILE



Ministerio de Educación
REPÚBLICA DOMINICANA

Comité Municipal de Prevención, Mitigación y Respuesta de Pedernales (CMPMR)

Guía Educativa para Niños y Niñas sobre Gestión de Riesgos y Desastres en las escuelas



Los Niños y las Niñas también podemos aprender sobre los Desastres



Conozcamos nuestros riesgos ante desastres

Marco Teórico de la Gestión del Riesgo

RIESGO

Se trata de las condiciones y situaciones que pueden causar un daño a las personas, a las comunidades, en las ciudades y a los países (probabilidad de que una amenaza se convierta en un desastre).

Existe riesgo cuando hay una amenaza y una vulnerabilidad:

Del mismo modo, el riesgo es cuando una comunidad no cuenta con los recursos y la capacidad para hacer frente a una desgracia.

Ahora vamos a estudiarlos para saber cómo podemos enfrentarnos a ellos.

AMENAZA

Fenómeno, sustancia, actividad humana o condición peligrosa, que puede ocasionar la muerte, lesiones u otros impactos a la salud, al igual que daños a la propiedad, la pérdida de medios de sustento y de servicios, trastornos sociales y económicos o daños ambientales. En término sencillo, Amenaza es todo evento o elemento de origen natural o causado por la acción humana a la que estamos expuestos/as, y que puede poner en peligro la vida o integridad física de las personas, los bienes personales, familiares y comunitarios, así como, al medio ambiente en el que la comunidad vive.

Las Amenazas pueden ser:

- Los Huracanes o ciclones
- La Sequía
- Los Terremotos
- Los Tsunamis
- Las Inundaciones
- Los Tornados
- Incendios

VULNERABILIDAD

La vulnerabilidad es sinónimo de fragilidad o falta de capacidades para poder reaccionar ante la potencial afectación que pudiera ocasionar cualquier evento. También se refiere a las limitaciones que tienen las personas para recuperarse de los efectos de los desastres.

Las personas están en situación de vulnerabilidad cuando sus viviendas están cerca de ríos y cañadas, a orillas del mar, en laderas o pendientes, viviendas construidas con materiales no apropiados y cuando las personas no están preparadas para el impacto de un evento.

Existen múltiples factores que influyen en la generación de la vulnerabilidad:

Factores ecológicos o ambientales relacionados con el uso del suelo y el aprovechamiento de los recursos naturales. Así aquí puede hablarse de la deforestación, malas prácticas agrícolas, etc, también del cambio climático, el desarrollo sostenible...

Factores físicos relacionados con la ubicación de las poblaciones y sus infraestructuras, el nivel de exposición a los fenómenos potencialmente peligrosos y localidad de las estructuras y su capacidad de resistencia frente al impacto del evento peligroso.

Como conocemos los componentes del Riesgo (amenazas y vulnerabilidad), podemos reducir o mitigar el mismo: Amenazas x Vulnerabilidad y a esto se le llama GESTION DEL RIESGO. ¿Y cómo se hace? A través de la PREVENCIÓN y la MITIGACIÓN DEL RIESGO:

PREVENCIÓN

Aplicar medidas para que un evento o amenaza no se convierta en desastre. Por ejemplo sembrar árboles previene la erosión y los deslizamientos de tierra y también puede prevenir la sequía.

MITIGACIÓN

Son medidas que se aplican para reducir la vulnerabilidad frente a algunas amenazas. Por ejemplo hay formas de construcción que aseguran que las casas, escuelas y hospitales no se caigan con un terremoto o un ciclón

Para saber qué acciones de prevención y mitigación debemos hacer, tenemos que:

- Conocer cuáles son las amenazas y riesgos a los que estamos expuestos nosotros y nuestra comunidad.
- Reunirnos con nuestra familia y nuestra comunidad y hacer planes para reducir esas amenazas y riesgos y evitar que nos hagan daño.
- Realizar lo planeado para reducir nuestra vulnerabilidad. No basta solo con hablar, hay que ejecutar las acciones decididas.

CAPACIDAD

Son todos los recursos materiales, conocimientos, nivel de organización, habilidades y prácticas que tienen las personas y las comunidades para su propio desarrollo y para resistir y recuperarse de un evento destructivo.

Características de las capacidades de una comunidad y de las personas

- Tener un censo actualizado de la comunidad.
- Capacitar a la población sobre los eventos que pueden afectar a la comunidad.
- Tener un sistema de alerta conocido por toda la comunidad.
- Realizar un mapa comunitario y que toda la comunidad lo conozca.
- Identificar y señalar las rutas de evacuación.
- Centros comunitarios y/o escuelas ubicados en lugares seguros y que sirvan como albergue.



REHABILITACIÓN

Son acciones que tienen como objetivo resolver los problemas causados durante los desastres en los servicios de la comunidad, tales como: teléfono, electricidad, escuelas, agua potable, pequeños negocios, la cosecha, etc. Debemos evaluar los daños sufridos en nuestra vivienda y en la comunidad e intentar volver a la situación de normalidad lo antes posible. "Acciones a corto plazo"

RECONSTRUCCIÓN

Se trata de acciones para la reparación de puentes, carreteras, sistemas de riego, economía local, hospitales y hogares. Debemos recuperarnos de los daños sufridos y podemos aprovechar esta reconstrucción para mejorar las condiciones de nuestras viviendas o escuelas o comunidad frente a los riesgos, de manera que el siguiente ciclón produzca menos daños. "Acciones a largo plazo".

UN EJEMPLO PARA EL ANÁLISIS DEL RIESGO

A

menazas



- Sequía
- Huracanes
- Tornados
- Terremotos
- Deslizamientos de tierra

C

capacidades



- Escuelas y Hospitales construidos con anti sismos
- Centro de salud en la comunidad.
- Personas capacitadas en Gestión de Riesgo.
- Señalización de las rutas de evacuación.
- Sistema de alerta comunitario

V

ulnerabilidad



- Viviendas a orillas del rio
- Falta de un plan de emergencia
- Falta de un sistema de alerta temprana
- Viviendas construidas con desechos

R

iesgo



- Aumento de las enfermedades
- Destrucción o Daños de Viviendas
- Perdidas de vida y económica
- Destrucción de Cultivos

PRINCIPALES FENÓMENOS QUE PUEDEN AFECTAR LAS COMUNIDADES

HURACANES O CICLONES

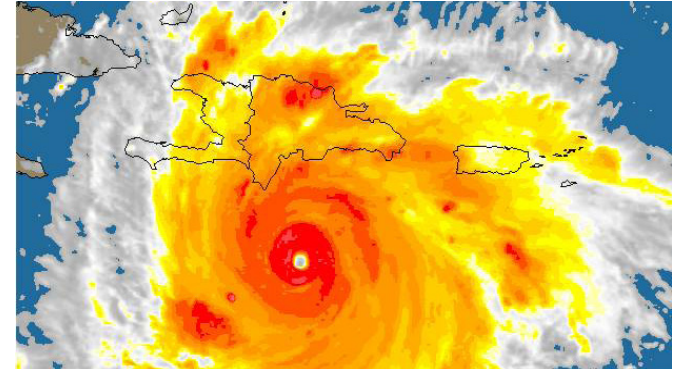
Son movimientos fuertes de masa de aire que se forman en el mar y suelen provocar vientos con velocidad superiores a 118 km/h, con frecuencia llegan a ser altamente destructivos, acompañados de fuertes lluvias que provocan inundaciones.

Se trata de tormentas muy violentas que nacen por la confluencia de vientos y producen un torbellino.

Los huracanes o ciclones se forman siempre en el océano, ninguno se forma en tierra.

Clasificación de los Huracanes o Ciclones:

- Depresión Tropical: Vientos hasta 62 km/h.
- Tormenta Tropical: Vientos de 63 km/h hasta 117 km/h.
- Huracán o ciclón: Vientos de 118 km/h en adelante, cuya categoría iría en función de la escala de Saffir y Simpson.



SEQUIA

La sequía se puede definir como una anomalía transitoria en la que la disponibilidad de agua se sitúa por debajo de los requerimientos estadísticos de un área geográfica. El agua no es suficiente para abastecer las necesidades de las plantas, los animales y los seres humanos.

La causa principal de toda sequía es la falta de lluvias o precipitaciones, este fenómeno se denomina sequía meteorológica y si perdura, deriva en una sequía hidrológica, caracterizada por la desigualdad entre la disponibilidad natural de agua y las demandas naturales de agua.

Tipos de Sequia

Cuando persiste la sequía, las condiciones circundantes empeoran gradualmente y su impacto en la población local se incrementa. Se tiende a definir la sequía en tres formas principales:

1. La sequía meteorológica se produce cuando ocurre un período prolongado con menos precipitación que la media.
2. La sequía agrícola se manifiesta por escasez de agua en el suelo a una profundidad de dos metros, es la que afecta a la producción de cultivos o la ecología del área biogeográfica. Esta condición también puede surgir independientemente de cualquier cambio en los niveles de precipitación, cuando las condiciones del suelo y la erosión provocada por actividades agrícolas mal planificadas causan un déficit en el agua disponible para los cultivos. Sin embargo, por lo general una sequía agrícola tradicional es causada por un período prolongado en la cual la precipitación cae por debajo del promedio.
3. La sequía hidrológica se produce cuando las reservas de agua disponibles en fuentes como acuíferos, ríos, lagos y presas caen por debajo de la media estadística.



TERREMOTOS

Son sacudidas fuertes y repentinas de la corteza terrestre que pueden causar daños considerables debido a la gran cantidad de energía que se libera.

La isla La Española (donde está ubicada República Dominicana y Haití) está en el borde de dos placas tectónicas que con sus movimientos son las que provocan terremotos o sismos, por esta razón Haití y la República Dominicana son dos países en situación de vulnerabilidad frente a este fenómeno.

Cuando se presenta un terremoto o sismo, puede haber otros movimientos de tierra similares que se conocen como REPLICAS. Estos pueden ser más destructivos que el terremoto original, ya que las estructuras se han debilitado con el primer movimiento. Cuando se presente un terremoto, deben evacuar a una zona segura. El instrumento para medir los terremotos se llama SISMOMETRO o SISMOGRAFO.

TSUNAMI

Son grandes olas generadas por un maremoto, cuando el suelo del océano bascula durante el temblor o se producen corrimientos de tierra. Un tsunami puede alcanzar velocidades en torno a los 725 u 800 km/h. La ola es capaz de destruir las poblaciones que encuentre a su paso.

INUNDACIONES

Es la ocupación de agua en zonas que habitualmente están libres de ésta. La inundación se da, bien por fuertes lluvias que provocan desbordamiento de ríos, subidas de las mareas por encima del nivel habitual o por avalanchas causadas por tsunamis.

Las inundaciones pueden ser devastadoras y provocar daños graves en las personas, en los animales, y en los bienes, por ejemplo desplazamiento de casas, de árboles o destrucción de cosechas. Recordemos que en periodo de huracanes y ciclones pueden darse inundaciones, por lo que es muy importante prepararse para evitar muertes y desaparición de bienes.

Las inundaciones se pueden producir por fenómenos tales como:

- Lluvias de Alta Intensidad/ Lluvias Estacionales
- Grandes derrumbes, deslizamientos en cauces o fuentes de aguas naturales.
- Daño y rompimiento de represas.
- Taponamiento de cauces de ríos.

Tipos de inundaciones:

Dependiendo de la velocidad con la que el agua ocupe las zonas secas, existen dos tipos de inundaciones:

- Lentas: Generalmente se producen en zonas planas y orillas de ríos debido al crecimiento de los cauces de las fuentes de agua por la presencia de lluvias estacionales durante un periodo largo de tiempo.
- Rápidas: Generalmente se presenta en zonas donde existen pendientes fuertes como zonas de sierra o cordillera, causando la violenta destrucción de bienes y servicios e incluso víctimas humanas.

TORNADOS

Son ráfagas de viento en rotación, de gran violencia que gira sobre la tierra. Va acompañado de lluvias intensas, granizo, relámpagos y rayos. Los tornados se forman muy rápidamente y se mueven con mucha velocidad desde 65 hasta 505 km/h. puede aparecer de repente, sin previa advertencia y ser invisibles hasta que recogen polvo y escombros o hasta que aparece una nube en forma de embudo.

INCENDIO

Es una ocurrencia de fuego no controlada que puede ser extremadamente peligrosa para los seres vivos y las estructuras. La exposición a un incendio puede producir la muerte, generalmente por inhalación de humo o por desvanecimiento producido por ella y posteriormente quemaduras graves.

Como se produce un incendio:

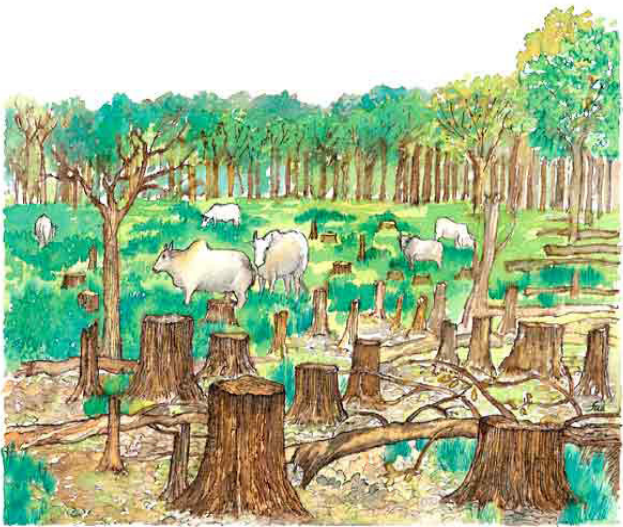
- Los incendios en las casas se pueden producir por fallos en las instalaciones eléctricas, accidentes en la cocina, niños jugando con fósforos, velas, cigarrillos, accidentes de cocina, escape de gas, etc.
- Los incendios no pueden producirse si no influyen 3 factores: Oxígeno, Combustible y una fuente de calor, es decir algo que produzca llama.



Recomendación es para tomar en cuenta antes, durante y después de un evento

ANTES	DURANTE	DESPUES
<ul style="list-style-type: none">• Estar atentos a las alertas transmitidas a la población por radio• Tener todos los documentos importantes en un lugar seguro y de rápido acceso• Realizar un plan de emergencia y conocerlo• Saber cuáles son mis albergues y las rutas de evacuación más cercanas. Acudir al albergue más cercano.• Tener un punto de encuentro para mi familia y amigos en caso de que colapse la comunicación (protección/defensa civil y cruz roja)• Tener un botiquín de emergencia• Tener un stock de alimentos y agua• Asegurar que las personas en situación de incapacidad están protegidas• Asegurar que los niños/as, mujeres embarazadas y personas mayores están protegidas• Ponga en funcionamiento el plan de urgencia familiar	<ul style="list-style-type: none">• Mantener la Calma• Estar tranquilo en el lugar más seguro hasta que llegue la alerta verde• Usar los brazos para proteger cuello y cabeza• Mantenerse atento a las alertas, los boletines y/o visita que realice los organismos de socorro (protección/defensa civil y cruz(rojo/defensa civil y cruz roja)• Ejecutar el plan de urgencia familiar	<ul style="list-style-type: none">• Evaluar los daños• Limpieza de las vías de acceso• Apoyo emocional• Retorno de la población a sus hogares• Verificar casa y familiares en caso de que haya algún lesionado• Ayude a las personas lesionadas o atrapadas.• Use el teléfono solo para emergencias

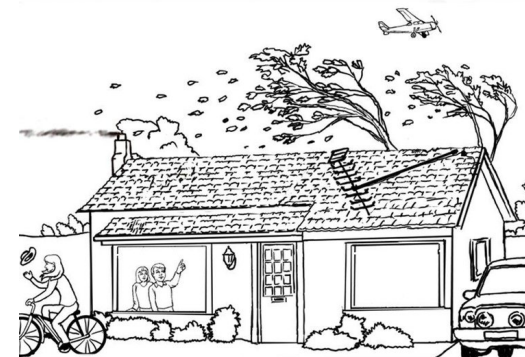
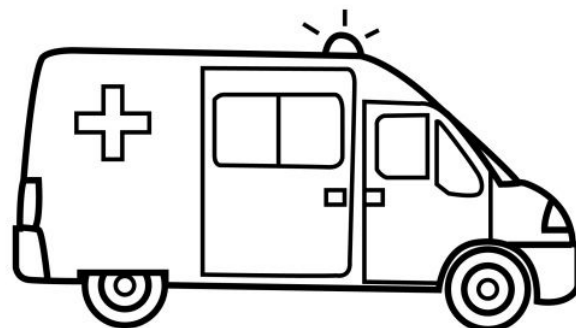
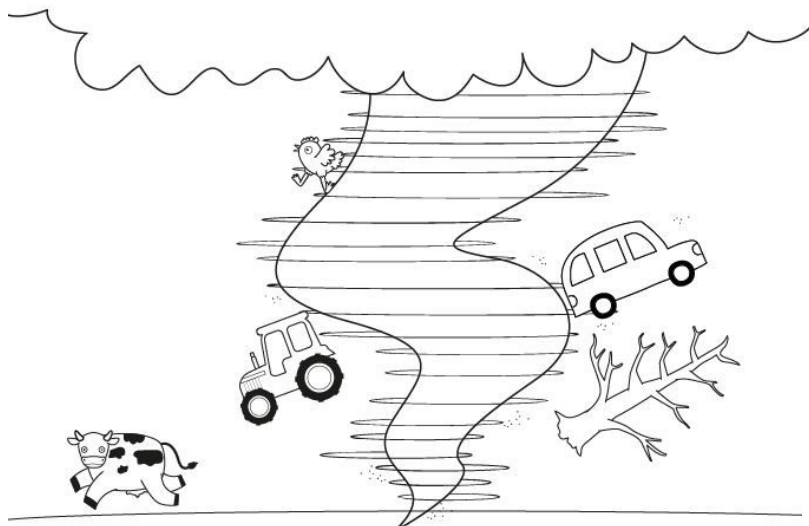
Arma cada una de estas letras correctamente, y descubrirás algo que aumenta la vulnerabilidad de muchas comunidades frente a las lluvias y deslizamientos.



D E C O E
O T R I A
N S F

--	--	--	--	--	--	--	--	--	--	--	--	--

COLOREA LAS FIGURAS QUE PUEDEN SER UNA AMENAZA EN TU COMUNIDAD





CRUCIGRAMA
SEGÚN LO APRENDIDO EN LA CARTILLA, TE INVITO A LLENAR ESTE CRUCIGRAMA.

1. Lluvia y fuertes Vientos que se originan en el mar y que gira en grandes círculos.

--	--	--	--	--	--	--	--

2. Fuerte movimientos de la corteza terrestre que puede causar muchos daños.

--	--	--	--	--	--	--	--	--

3. Series de olas gigantes provocadas por maremotos, erupciones volcánicas o deslizamientos submarinos

--	--	--	--	--	--	--	--

4. Presencia de mucha agua que el suelo no puede absorber.

--	--	--	--	--	--	--	--	--

5. Fenómeno producido por uno o varios elementos inflamables que son consumidos de forma incontrolable por el fuego.

--	--	--	--	--	--	--	--

6. Escasez de Agua. El agua no es suficiente para abastecer las necesidades de las plantas, los animales y los seres humanos.

--	--	--	--	--	--	--	--





Alianza
por La
Solidaridad



IDDI INSTITUTO DOMINICANO
DE DESARROLLO INTEGRAL, INC.



The Netherlands
Red Cross



Financiado por
la Unión Europea
Ayuda Humanitaria



SECRETARIAT PERMANENT DE GESTION DES RISQUES ET DES DESASTRES
COMITÉ THÉMATIQUE EDUCATION ET SENSIBILISATION DU PUBLIC
DIRECTION DE LA PROTECTION CIVILE



Ministerio de Educación
REPÚBLICA DOMINICANA

Comité Municipal de Prevención,
Mitigación y Respuesta de Pedernales
(CMPMR)

Esta guía ha sido elaborada con el apoyo del proyecto “Refuerzo del sistema de Gestión de Riesgos y Desastres, promoviendo la coordinación y la articulación de actores institucionales y comunitarios en el departamento del Sud Este en Haiti y en la Región de Enriquillo en República Dominicana”. ECHO/-CM/BUD/2015/91010