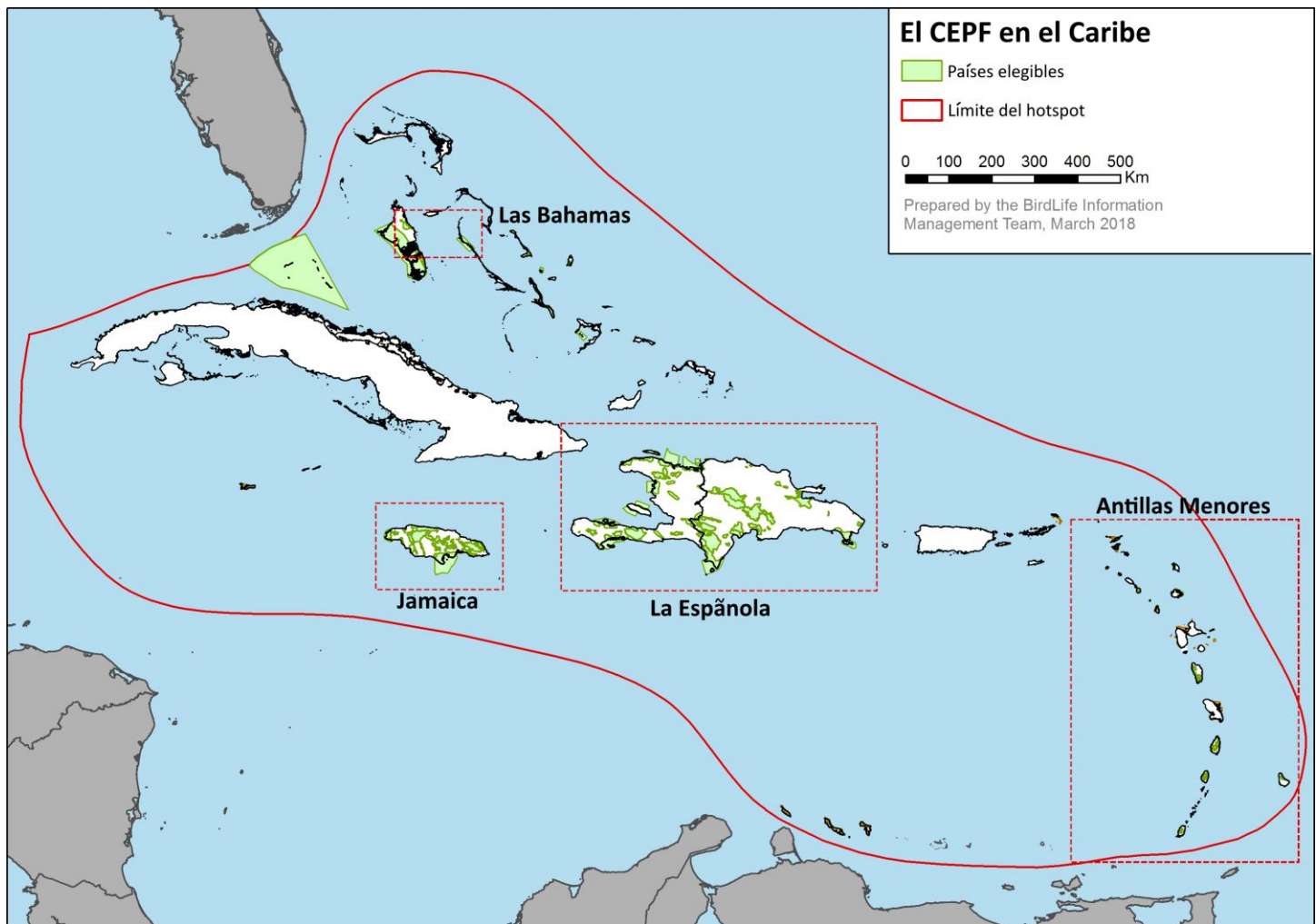


Hotspot de Biodiversidad de las Islas del Caribe

Países meta en las islas del Caribe: Antigua y Barbuda, Bahamas, República Dominicana, Haití, Jamaica, Santa Lucía y San Vicente y las Granadinas



Zona geográfica meta para la inversión del CEPF Fase II, islas del Caribe

El Fondo de Alianzas para los Ecosistemas Críticos (CEPF) es una iniciativa conjunta de l'Agence Française de Développement, Conservation International, la Unión Europea, el Fondo para el Medio Ambiente Mundial, el Gobierno de Japón y el Banco Mundial. La inversión de la Fase II del CEPF (agosto de 2021 - julio de 2026) en el Hotspot de Biodiversidad de las Islas del Caribe se financia a través del Proyecto del Hotspot de Biodiversidad del Banco Mundial - Fondo de Alianzas para los Ecosistemas Críticos, utilizando fondos proporcionados por el Gobierno de Japón.

Inversión del CEPF en las islas del Caribe

Hábitats singulares en peligro

Con casi 1,000 especies amenazadas a nivel mundial, el Caribe es uno de los hotspots más amenazados del mundo. El hotspot alberga una gran cantidad de ecosistemas diversos con una alta proporción de endemismos, lo que la convierte en una región biológicamente singular.

La población de la región depende de los ecosistemas para obtener bienes y servicios esenciales. Sin embargo, como solo queda un 10 % del hábitat original, el hotspot corre un grave riesgo de extinción de especies, incluso debido a la pérdida de parcelas relativamente pequeñas de hábitat. Muchas de las amenazas a la biodiversidad del hotspot están directa o indirectamente relacionadas con la pobreza, las presiones demográficas, el acceso a los recursos, la vulnerabilidad económica y ambiental de las islas ante fuerzas externas como los cambios en los regímenes comerciales mundiales y el cambio climático.

El Fondo de Alianzas para los Ecosistemas Críticos (CEPF - por sus siglas en inglés) ya ha invertido en las islas del Caribe y ha demostrado que mediante la financiación, los grupos de la sociedad civil pueden desempeñar un papel importante en los esfuerzos de conservación, junto con la tutoría, las asociaciones y las estrategias de comunicación innovadoras.

Direcciones estratégicas

Cuando el CEPF elabora un perfil de ecosistema para un hotspot de biodiversidad, decide algunas prioridades conocidas como "direcciones estratégicas". Estas son importantes para los solicitantes de subvenciones porque cada proyecto debe abordar al menos una dirección estratégica. Para las islas del Caribe, las direcciones estratégicas actuales son:

1. Mejorar la protección y el manejo de 33 sitios prioritarios para la sostenibilidad a largo plazo
2. Aumentar la conectividad a nivel del paisaje y la resiliencia del ecosistema en siete corredores prioritarios
3. Salvaguardar la prioridad de las especies En Peligro Crítico y En Peligro
4. Mejorar las condiciones propicias para la conservación de la biodiversidad en países con sitios prioritarios del CEPF
5. Apoyar a la sociedad civil del Caribe para conservar la biodiversidad mediante el fortalecimiento de la capacidad institucional local, nacional y regional y el fomento de la colaboración de las partes interesadas.

¿QUÉ ES EL CEPF?

Establecido en el año 2000, el Fondo de Alianzas para los Ecosistemas Críticos (CEPF) proporciona subvenciones a organizaciones no gubernamentales y del sector privado para ayudar a proteger los hotspots de biodiversidad, las zonas más biológicamente ricas de la Tierra, pero muy amenazadas. El CEPF ha concedido más de 2,300 subvenciones en 98 países y territorios.

¿QUÉ ES UN PERFIL DE ECOSISTEMA?

Antes de proporcionar financiación a un hotspot, el CEPF elabora un "perfil del ecosistema" que aporta información a su estrategia de inversión. En 2017-2018 se consultó a más de 175 partes interesadas de 94 organizaciones de la sociedad civil, el gobierno, el sector privado y la comunidad de donantes de la región para realizar este análisis profundo, lo que ayudó a desarrollar una estrategia compartida desde el principio. Para leer el perfil completo del ecosistema, visite: <https://www.cepf.net/sites/default/files/cepf-caribbean-islands-ecosystem-profile-2020-spanish.pdf>

¿QUIÉNES SON LOS BENEFICIARIOS DEL CEPF?

Las organizaciones no gubernamentales, grupos comunitarios, universidades y empresas privadas pueden solicitar financiación. Los beneficiarios de nuestras subvenciones van desde pequeñas cooperativas agrícolas y asociaciones comunitarias a organizaciones internacionales. ¿Qué tienen todos en común? Todos se dedican a proteger la biodiversidad.

¿CÓMO PUEDO PARTICIPAR?

La inversión actual del CEPF en el hotspot comenzó en 2021 y se extenderá hasta 2026. Para saber cómo solicitar las subvenciones, póngase en contacto con el equipo regional de implementación o visite: www.cepf.net

Equipo Regional de Implementación (RIT)

Instituto Caribeño de Recursos Naturales (CANARI)
105 Twelfth Street, Barataria, Trinidad y Tobago
caribbeanrit@canari.org | www.canari.org



El 96 % de las especies de anfibios y el 82 % de los reptiles que se encuentran en el hotspot no se encuentran en ningún otro lugar del planeta. © Carlos Martínez Rivera

El Fondo de Alianzas para los Ecosistemas Críticos (CEPF) es una iniciativa conjunta de l'Agence Française de Développement, Conservation International, la Unión Europea, el Fondo para el Medio Ambiente Mundial, el Gobierno de Japón y el Banco Mundial. La inversión de la Fase II del CEPF (agosto de 2021 - julio de 2026) en el Hotspot de Biodiversidad de las Islas del Caribe se financia a través del Proyecto del Hotspot de Biodiversidad del Banco Mundial - Fondo de Alianzas para los Ecosistemas Críticos, utilizando fondos proporcionados por el Gobierno de Japón.

Nicho y estrategia de inversión del CEPF 2021-2026

La inversión de la Fase II del CEPF para el período 2021-2026 en las islas del Caribe se basará en los logros alcanzados durante la inversión anterior en el hotspot entre 2010-2016 para promover la eficacia de la gestión de las Áreas Clave para la Biodiversidad (KBA, por sus siglas en inglés) prioritarias. La inversión reforzará la protección y la gestión de la biodiversidad de importancia mundial en 32 KBAs prioritarias y siete corredores de conservación en Antigua y Barbuda, Bahamas, República Dominicana, Haití, Jamaica, Santa Lucía y San Vicente y las Granadinas.

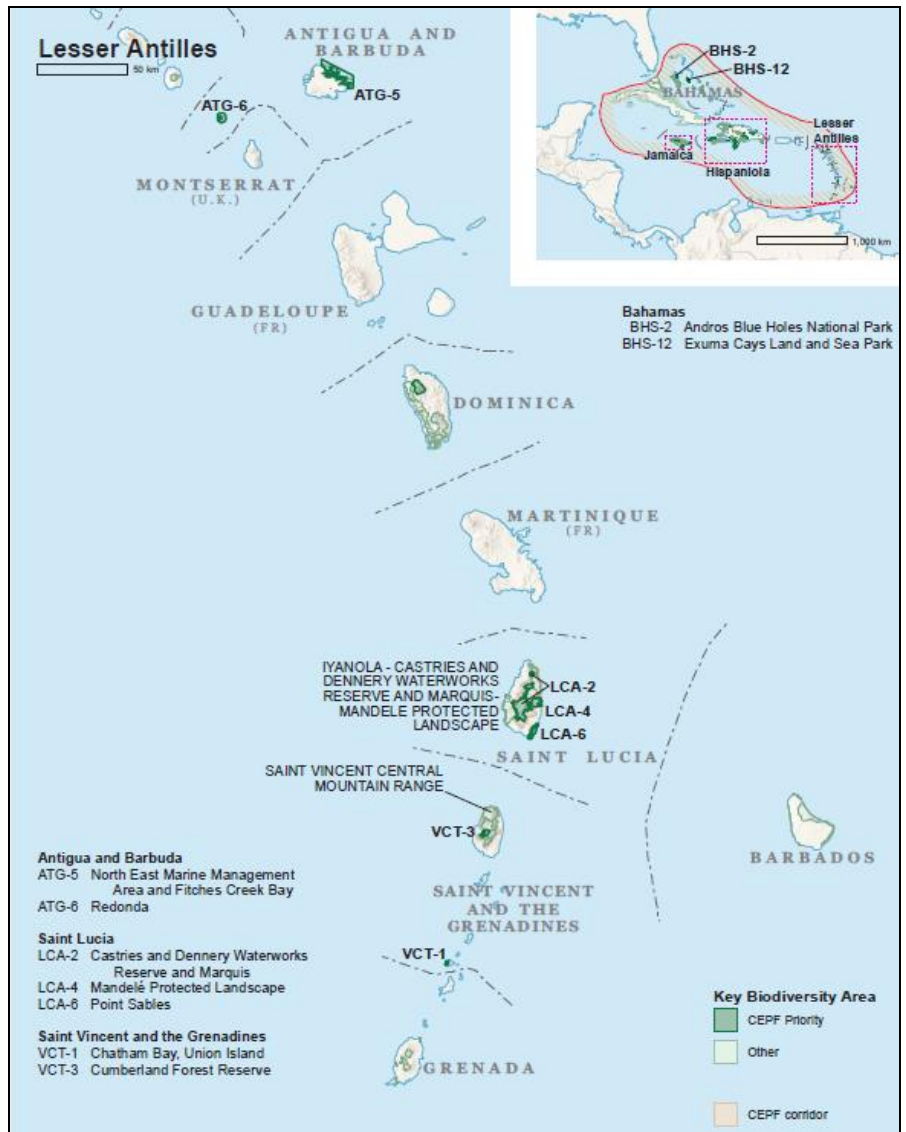
Apoyará la replicación de enfoques de conservación exitosos junto con la innovación y el ensayo de nuevos enfoques de conservación, incluso para la conservación de especies.

La nueva inversión vinculará directamente la conservación con el bienestar humano y la resiliencia climática. Se hace especial hincapié en el desarrollo de la capacidad de las organizaciones de la sociedad civil (OSC) y en el compromiso de dejar el legado de un sólido sector de la sociedad civil caribeña que esté equipado para proteger la biodiversidad de la región para el bienestar de sus habitantes.

Un componente complementario utilizará metodologías y herramientas de responsabilidad social colaborativa para facilitar las asociaciones multiactores y multisectoriales para la conservación con el fin de analizar los problemas de conservación y desarrollar soluciones conjuntas.

Para saber más sobre el alcance y el enfoque de la inversión del CEPF en el hotspot de biodiversidad de las islas del Caribe, visite:

<https://www.cepf.net/our-work/biodiversity-hotspots/caribbean-islands>

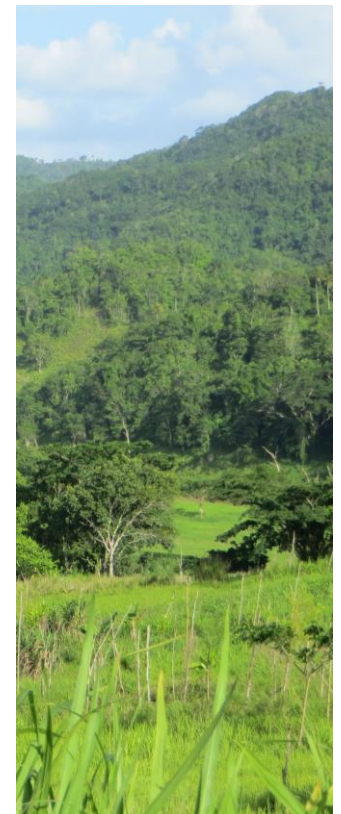
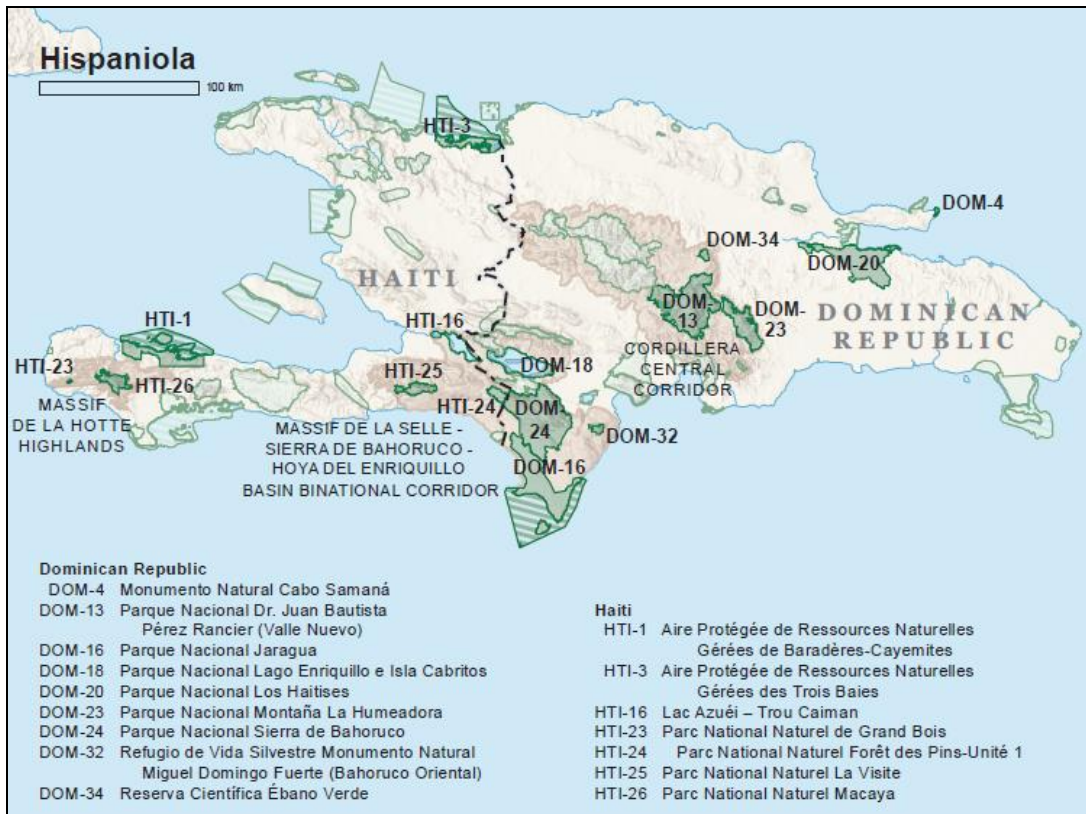


Sitios prioritarios de inversión del CEPF Fase II, las Antillas menores & Las Bahamas

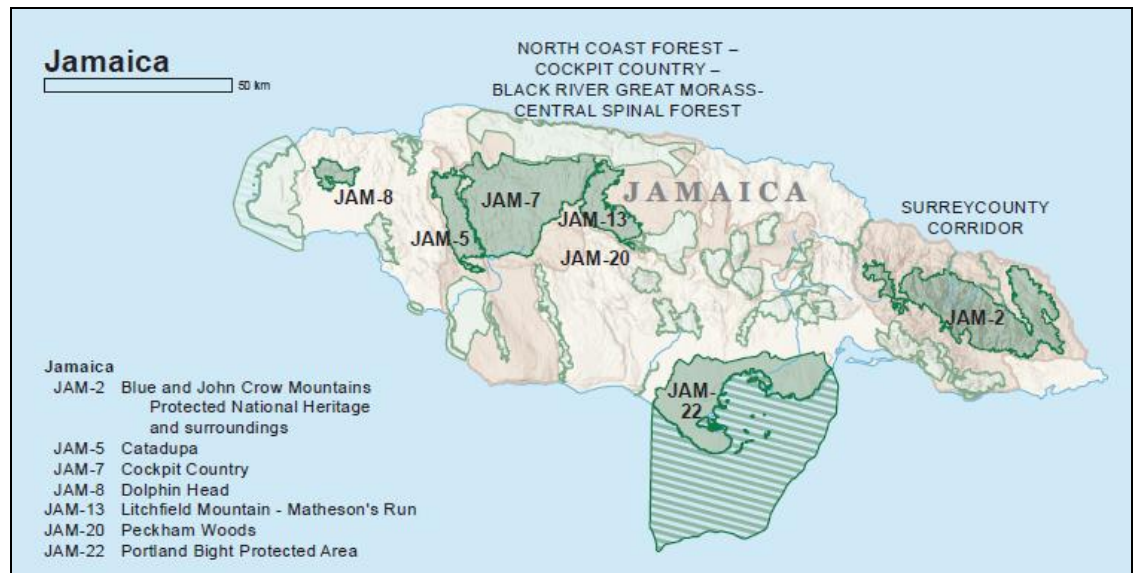


El mantenimiento de la salud de los ecosistemas es vital para los medios de vida y el bienestar de las comunidades caribeñas ©Consortio Ambiental Dominicano

El Fondo de Alianzas para los Ecosistemas Críticos (CEPF) es una iniciativa conjunta de l'Agence Française de Développement, Conservation International, la Unión Europea, el Fondo para el Medio Ambiente Mundial, el Gobierno de Japón y el Banco Mundial. La inversión de la Fase II del CEPF (agosto de 2021 - julio de 2026) en el Hotspot de Biodiversidad de las Islas del Caribe se financia a través del Proyecto del Hotspot de Biodiversidad del Banco Mundial - Fondo de Alianzas para los Ecosistemas Críticos, utilizando fondos proporcionados por el Gobierno de Japón.



Sitios prioritarios de inversión del CEPF Fase II, República Dominicana y Haití



Sitios prioritarios de inversión del CEPF Fase II, Jamaica

El Fondo de Alianzas para los Ecosistemas Críticos (CEPF) es una iniciativa conjunta de l'Agence Française de Développement, Conservation International, la Unión Europea, el Fondo para el Medio Ambiente Mundial, el Gobierno de Japón y el Banco Mundial. La inversión de la Fase II del CEPF (agosto de 2021 - julio de 2026) en el Hotspot de Biodiversidad de las Islas del Caribe se financia a través del Proyecto del Hotspot de Biodiversidad del Banco Mundial - Fondo de Alianzas para los Ecosistemas Críticos, utilizando fondos proporcionados por el Gobierno de Japón.