



CAPACITÉ

CRITICAL ECOSYSTEM
PARTNERSHIP FUND

L'innovation au cœur des projets CEPF dans la Caraïbe

De nombreux bénéficiaires de subventions du CEPF dans la Caraïbe font usage d'outils, de méthodes et d'approches innovants dans le cadre de la mise en œuvre de leurs projets. Ces outils et approches ont parfois été développés spécifiquement pour ces projets financés par le CEPF, et, dans d'autres cas, les outils, méthodes et approches utilisés pour d'autres initiatives ont été adaptés. Ces innovations constituent un riche vivier de bonnes pratiques et de leçons apprises qui peuvent ensuite être partagées entre les bénéficiaires du CEPF au sein de la région et avec des partenaires dans la région et ailleurs.

Dans ce numéro de Capacité, nous célébrons l'innovation des bénéficiaires et mettons en lumière le travail réalisé dans le cadre de cinq projets. L'*Access Initiative* du World Resources Institute et de Panos Caraïbes nous expliquent comment ils font usage de plateformes web afin d'améliorer le partage d'informations pour favoriser la participation des citoyens aux processus d'approbation des développements et à la mise en réseau multi-sectorielle, respectivement.

Les efforts de International Iguana Foundation (IIF) en Haïti, ont permis la mise en place de la première aire protégée municipale, dans le cadre d'une initiative pour protéger la seule sous-population d'iguane Ricord connue pour y exister. Dans notre section 'En bref', nous évoquons les efforts de la Caribbean Coastal Area Management (C-CAM) Foundation en Jamaïque pour développer et tester une banque de plants ex situ et impliquer les membres des communautés à des activités de conservation grâce à leur amour du jardinage. Nous vous présentons aussi certaines des « premières » du Consorcio Ambiental Dominicano (CAD) par le biais de son travail pour protéger l'habitat du Bicknell's Thrush, oiseau migrateur.

Il ne s'agit là, bien-sûr, que de certaines des subventions qui ouvrent la voie, au sein de la région, et nous espérons en présenter d'autres dans les prochains numéros de Capacité. Comme toujours, nous espérons que vous trouverez ce numéro de Capacité informatif.

L'Equipe régionale de mise en œuvre (ERM) à CANARI

CAPACITE 10

septembre 2014

Dans ce numéro:

- [Alerte Développement !
Un outil pour la participation publique](#) 2
- [Une aire protégée en Haïti pour la conservation d'un iguane en danger](#) 4
- [Panos Caraïbes inaugure sa nouvelle base de données en ligne](#) 6
- [En bref...](#) 8
- [Le CEPF dans le hotspot de biodiversité des îles de la Caraïbe : soutenir la société civile locale](#) 10
- [Subventions attribuées: juillet – septembre 2014](#) 10

Le Fonds de partenariat pour les écosystèmes critiques (*Critical Ecosystem Partnership Fund – CEPF*) est un programme conjoint de l'Agence française de développement, de Conservation International, l'Union européenne, le Fonds pour l'environnement mondial, le gouvernement du Japon, la Fondation MacArthur et la Banque mondiale.

Le programme fut lancé en août 2000 et depuis, a aidé la société civile dans ses efforts de conservation de la biodiversité dans 22 *hotspots*, à hauteur de 151 millions de dollars US de subventions. Le CEPF investit 6,9 millions de dollars US dans les îles des Caraïbes au cours d'une période de 5 ans (octobre 2010 – octobre 2015).

Alerte Développement! Un outil pour la participation publique et l'accès à l'information dans le cadre de la prise de décisions environnementales

- **Carole Excell, Directrice de projet, The Access Initiative, World Resources Institute et Danielle Andrade, Directrice juridique, Jamaica Environment Trust**

Guidé par le Principe 10 de la Déclaration de Rio en 1992 pour l'environnement et le développement, selon lequel « *La meilleure façon de traiter les questions d'environnement est d'assurer la participation de tous les citoyens concernés, au niveau qui convient.* », le Jamaica Environment Trust (JET), le World Resources Institute (WRI) et The Access Initiative (TAI) se sont regroupés afin de créer *Alerte Développement!* un site web interactif qui fournit des informations faciles à comprendre relatives aux propositions de projets de développement en Jamaïque et leurs impacts environnementaux. *Alerte Développement!* est actuellement en phase de beta testing et sera inauguré lors d'une réunion régionale qui aura lieu en Jamaïque en novembre 2014.

Informers les communautés

Grâce à une plateforme SIG, JET et TAI ont créé une carte de la Jamaïque avec les développements à grande échelle, à compter de 2014, telles les autoroutes, les projets de construction de logements, hôtels, projets énergétiques, soustraction d'eau, coupe d'arbres, et projets miniers, qui sont susceptibles d'avoir des impacts importants sur la santé, l'environnement, ou des impacts culturels et sociaux. Les usagers peuvent cliquer sur le projet de développement proposé afin d'obtenir des informations d'ordre général, parmi lesquelles le nom du bailleur du projet, sa localisation exacte, la date de soumission de la demande du projet de développement, et le statut de la demande ou du permis. Des documents plus détaillés, y compris des exemplaires des évaluations des impacts environnementaux, sont aussi disponibles sur le site web. La carte inclut des zones qui devraient être protégées pour des raisons d'ordre scientifique, environnemental ou culturel, ainsi que des informations générales relatives aux aires protégées terrestres et marines.

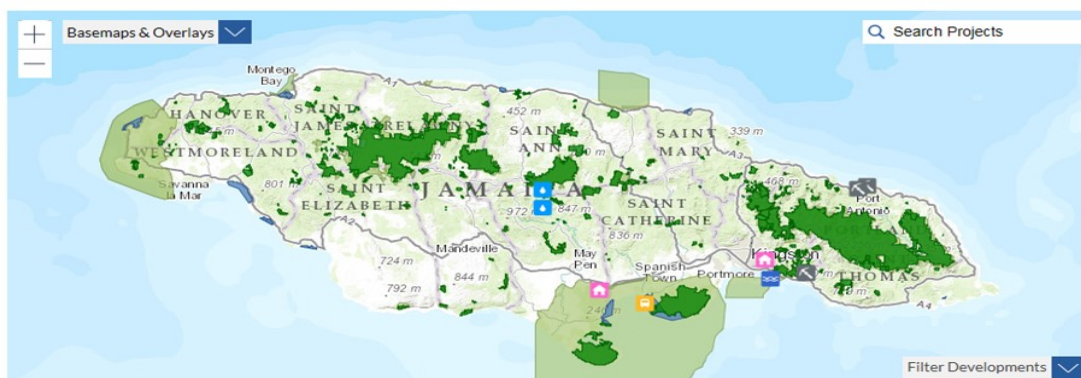
Responsabiliser les communautés

Les membres du public peuvent utiliser le site web pour avoir accès aux documents justificatifs préparés par le gouvernement de la Jamaïque ou le développeur, avant qu'une décision ne soit prise pour approuver ou rejeter la proposition de projet. Une fois les documents revus, les usagers peuvent apporter leurs commentaires aux autorités compétentes. Le site web inclut les adresses électroniques des responsables publics qui peuvent être contactés pour des questions, commentaires ou inquiétudes relatifs aux projets de développement proposés. Le site web comprend aussi les dates des réunions publiques auxquelles les membres des communautés et autres parties prenantes peuvent participer.

JET maintiendra le site *Alerte Développement!* pour la Jamaïque et le mettra à jour à mesure que de nouveaux projets verront le jour. Toutefois, le site fut conçu en tant que plateforme pour le peuple. Cela signifie donc que tout un chacun peut télécharger des informations relatives aux développements qui les inquiètent au sein de leur communautés. Le site permet également aux usagers de s'inscrire pour recevoir des alertes concernant des sites spécifiques, y compris des aires protégées.

Passer de l'accès à l'information à l'action

Les informations disponibles sur *Alerte Développement!* ont été obtenues du gouvernement de la Jamaïque, par le biais de requêtes pour l'accès à l'information dans le cadre de la loi pour l'Information de la Jamaïque. Sont également incluses des sources d'informations disponibles à l'attention du public, ainsi que des informations rassemblées par les membres du public. Ces sources d'information continueront à être utilisées pour la mise à jour du site.



Development Alert!

Development Alert! is an online tool for increasing transparency and public engagement on projects that impact the environmental and public health.

The public can submit reports on projects they are concerned about or track information about new and existing high-impact developments.

Featured Project



[Goat Islands Transshipment Port \(geotechnical survey\)](#)

Port development [Learn More >](#)

News Feed

[Six reasons against port on Goat Islands](#)

The Jamaica Civil Society Coalition (JCSC) on Monday issued a statement in which it registered its...

[JET Butts Hub Plans: Environment lobby says Goat Islands development would betray pact with government](#)

One civil-society group yesterday declared it feels "less optimistic" about the prospects of the...


[Save Goat Islands Campaign](#)

The Portland Bight Protected Area contains significant environmental assets. The coastline...

Un outil pour une participation citoyenne active et transparente

Alerte Développement ! ouvre la voie à de nouvelles manières de procéder formellement à la revue publique des projets de développement, et de mettre en relation les groupes environnementaux afin qu'ils puissent, collectivement, faire du lobbying pour l'inclusion du public aux processus de décision. JET et l'Access Initiative de WRI espèrent qu'Alerte Développement réduira le secret qui accompagne la prise de décisions relatives à l'utilisation des ressources naturelles, et stimulera un vaste discours et la participation du public aux thématiques de développement. WRI prévoit d'étendre le site web à d'autres pays si ce projet rencontre un succès.

Alerte Développement ! sera inauguré le 20 novembre 2014. Vous trouverez un lien pour *Alerte Développement !* sur le site web du Jamaica Environment Trust www.jamentrust.org/ après la date de lancement.

Alerte Développement ! bénéficie du soutien financier du programme d'investissement du Fonds de partenariat pour les écosystèmes critiques dans le *hotspot* de biodiversité des îles de la Caraïbe, dans le cadre d'une subvention attribuée à WRI pour l'intégration de la conservation de la biodiversité dans les processus de décision. Le projet est aussi financé par l'Initiative Transparence et Responsabilité (Open Society Foundation) et WRI. 

Une aire protégée en Haïti pour la conservation d'un iguane en danger

- *Masani Accimé, Coordonnatrice de projet, Mandy DeVine, Responsable des communications, CEPF*



Une petite communauté en Haïti a fait un grand pas pour la sauvegarde des derniers iguanes Ricord, espèce en danger critique d'extinction (*Cyclura ricordii*). Les autorités municipales à Anse-à-Pitres, en Haïti, ont récemment établi une aire protégée municipale, conférant ainsi un statut de protection légale à 3000 hectares de forêt sèche pour la conservation d'une petite population d'iguanes Ricord.

Une espèce sous pression



*Une femelle iguane Ricord quitte le nid durant la saison de nidification.
©Pierre Richard Sanon*

nids d'iguanes Ricord ont ensuite été trouvés à Anse-à-Pitres en 2007 en marge du village, qui est adjacent à la frontière entre Haïti et la République dominicaine, et fait partie du corridor binationale Massif de la Selle-Jaragua-Bahoruco-Enriquillo. C'est la seule sous-population connue en Haïti, mais elle est menacée par les activités de chasse et de braconnage des nids.

La dégradation de l'habitat menace également l'iguane Ricord ; la déforestation pour la production de charbon et le pâturage du bétail détruisent des portions de forêt sèche à Anse-à-Pitres. Ces iguanes sont aussi chassés, ce qui accroît davantage la pression auxquels ils doivent faire face. En tant que première espèce herbivore endémique à Haïti, l'iguane Ricord aide à réduire la déforestation et joue un rôle clé, en dispersant les graines.

Cette espèce de larges iguanes, qui est l'un des neufs de son espèce, est extrêmement rare. Il existe uniquement quatre sous-populations isolées dans la zone centrale au sud de l'île d'Hispaniola. Trois de ces sous-populations peuvent être trouvées en République dominicaine, où des efforts significatifs pour la conservation ont été entrepris sur la base d'un plan de récupération de l'espèce du groupe de spécialistes des iguanes de l'Union internationale pour la conservation de la nature (UICN)


L'on pensait l'espèce éteinte jusqu'à ce qu'Ernst Rupp, dans le cadre de ses travaux avec International Iguana Foundation (IIF) et Grupo Jaragua, découvre une petite bande de plage sur laquelle une femelle enceinte avait été aperçue. Des

Assistance et soutien de la communauté

Grâce au soutien financier du Fonds de partenariat pour les écosystèmes critiques (*Critical Ecosystem Partnership Fund – CEPF*), dans le cadre de leur programme d'investissement au sein du *hotspot* de la biodiversité des îles de la Caraïbe, IIF a travaillé avec les membres de la communauté d'Anse-à-Pitres pour l'établissement de la première réserve municipale en Haïti, par le biais d'un Arrêté Communal.

Lorsque les membres d'IIF ont rencontré les membres de la communauté pour la première fois, pour les informer quant à l'importance de l'iguane Ricord et de son importance pour l'environnement, ce fut l'occasion d'en savoir plus sur les besoins de la communauté et de les prendre en considération dans le cadre de leurs travaux. En réponse aux intérêts de la communauté, IIF œuvre pour le développement d'un plan de gestion intégrant les besoins des bergers de la zone, et a conduit des activités de sensibilisation et d'éducation à l'environnement pour les membres de la communauté d'Anse-à-Pitres.

La conservation de la petite population d'iguanes Ricord d'Anse-à-Pitres ne relève pas uniquement de la sauvegarde des espèces en voie d'extinction en Haïti. Il s'agit aussi d'introduire le public haïtien aux concepts de la faune et de conservation de la biodiversité.

Investir dans la communauté et le futur de l'iguane Ricord, en mettant en œuvre un programme de conservation de la biodiversité à Anse-à-Pitres permettra aux membres de la communauté de bénéficier des ressources dont ils ont besoin afin de devenir les promoteurs efficaces de leur environnement. 



*Ci-dessus et à gauche: Des organisations locales et des volontaires participant à des activités de restauration de l'habitat.
©Masani Accimé*

Panos Caraïbes inaugure sa nouvelle base de données en ligne

- *Petre Williams-Raynor, Chargée de Programme Senior, Panos Caribbean*



Panos Caraïbes a récemment inauguré sa nouvelle et dynamique base de données, conçue pour améliorer la mise en réseau et développer les partenariats pour la conservation de la biodiversité au sein de la région. La base de données, le portail d'information de Panos (Panos Information Portal - PIP), qui dispose également de capacités de vidéo-conférence, a été développé par le Dr Maurice McNaughton et une équipe du Centre d'Excellence de l'École de commerce et de gestion de Mona, Université des West Indies, en Jamaïque.

Le Fonds de partenariat pour les écosystèmes critiques (*Critical Ecosystem Partnership Fund* CEPF) et le Centre international pour le développement et la recherche ont apporté les financements pour ce système, en cours de développement depuis environ deux ans.

Fonctionnalités du PIP

Le PIP est un système de gestion de base de données en ligne, comportant plusieurs catégories d'individus et d'institutions parmi lesquels des ONG, des organisations communautaires, journalistes, réseaux de travailleurs media, chercheurs, experts et décideurs politiques des secteurs dans lesquels Panos opère, y compris l'agriculture, la conservation de la biodiversité, les droits des enfants, le changement climatique, la communication, les données journalistiques,



Dr. Maurice McNaughton, développeur du Portail d'information de Panos, lors de la cérémonie d'inauguration.

©Emma Lewis

l'environnement, l'éducation, la pêche, le genre, le VIH-SIDA, l'assurance, et la santé publique. Le PIP comporte également un catalogue de ressources électroniques consultable et un système des contacts par circonscription.

Le système comporte actuellement 690 coordonnées individuelles, 100 contacts media, les coordonnées de 44 institutions, et 13 autres documents.

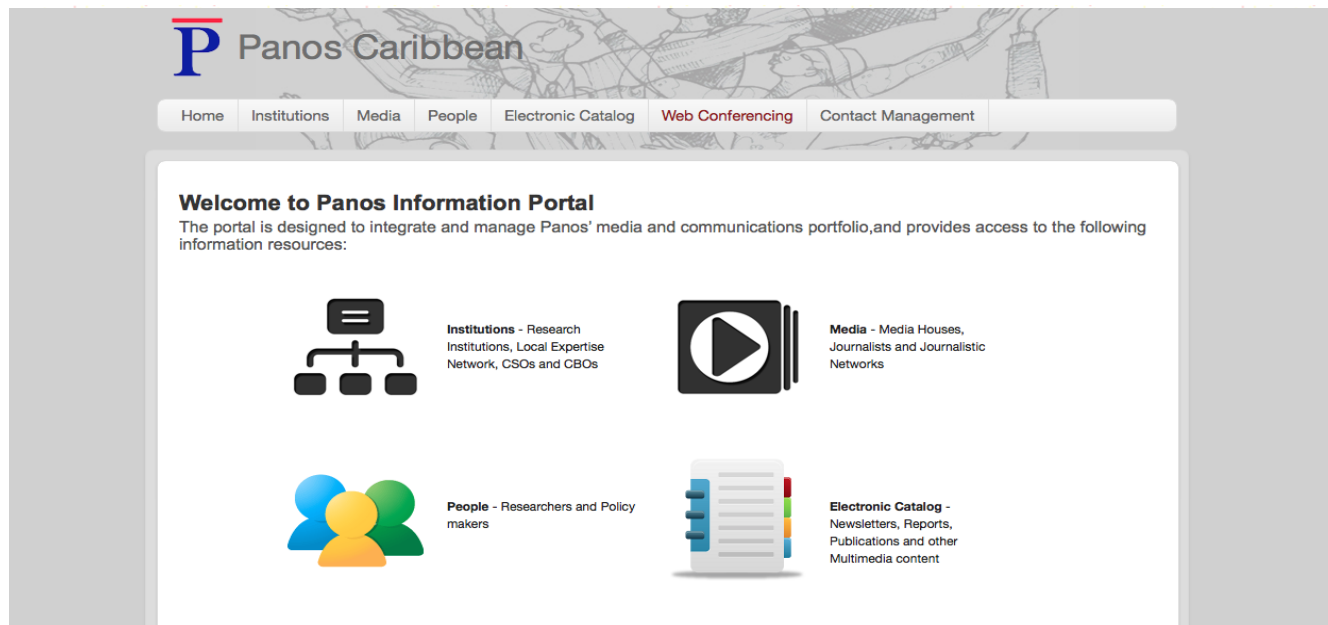
Un portail pour la région

Plus de 60 acteurs de la société civile, des media, et membres du monde universitaire de la Caraïbe ont déjà obtenu l'accès au système afin de faciliter la mise en réseau. Panos souhaiterait par ailleurs que d'autres parties prenantes y aient accès.



La-Jean Powell (gauche) du comité de Manchester Parish, fait une remarque lors de la cérémonie du 20 juin. Ingrid Parchment (deuxième en partant de la gauche) de la Caribbean Coastal Area Management Foundation, et Keisha Spencer, du Negril Area Environmental Protection Trust, et Horace Hines, journaliste au quotidien Jamaica Observer, écoutent attentivement.


©Emma Lewis



La Coordinatrice régionale de Panos, Indi McIlymont Lafayette, a incité les parties prenantes à faire usage du système, notant que les réactions étaient les bienvenues, et en réalité, essentielles au fonctionnement effectif du système sur le long terme.

« Ce système a été mis en en place, non pas pour Panos, mais pour les parties prenantes de la région qui sont intéressées par l'apprentissage et le partage, dans les domaines de la conservation de la biodiversité, du changement climatique ou d'un autre sujet », a-t-elle affirmé.

« Au final, la réussite de ce système dépendra des acteurs qui en feront usage. La responsabilité au regard de la mise à jour périodique des coordonnées personnelles leur incombera, et c'est d'eux que Panos dépendra, en tant qu'administrateur du système, pour assurer l'implication et le partage des documents relatifs aux thématiques qui en émergent », a-t-elle ajouté.

La cérémonie d'inauguration s'est tenu le 20 juin à l'hôtel Holiday Inn Sunspree Resort, Montego Bay, Jamaïque, lors d'un atelier visant à faire de Panos une plateforme régionale pour les informations relatives au changement climatique, dans le cadre de son projet de Fonds d'adaptation réseau ONG. 

Pour s'inscrire en tant qu'utilisateur de la plateforme du Portail d'information de Panos et avoir accès aux ressources de la base de données et aux personnes ressources des média et de la société civile, veuillez contacter Petre Williams-Raynor à l'adresse email suivante : petre@panoscaribbean.org

En bref...

Les versions complètes des articles suivants sont disponibles dans la [version en anglais de numéro 10 de Capacité](#).

Des jardins pour la conservation: une approche de conservation ex situ dans la ZCB de Portland Ridge, Jamaïque

La croissance des forêts sèches est, par nature, lente. En 2005, un unique feu de forêt avait détruit 60% de la forêt calcaire dans la zone clé pour la biodiversité (ZCB) de Portland Ridge en Jamaïque. Presqu'une décennie plus tard, la forêt n'a toujours pas entièrement repoussé. Si des zones de repousses sont visibles, certaines zones demeurent nues. La Caribbean Coastal Area Management Foundation (C-CAM), une ONG située au sein de l'aire protégée de Portland Bight (APPB), est en train de mettre en place une nurserie afin que les jeunes plants d'espèces rares et natives se propagent au sein de la zone de Portland Ridge.

C-CAM contribue par ailleurs à une meilleure résilience de la forêt et pour la prévention de la perte totale des espèces endémiques à la zone de Portland Ridge par le biais de « jardins de conservations ». Dans le cadre de ce concept, les jeunes plants propagés dans la nurserie ne seront pas utilisés uniquement pour les efforts de reforestation dans la ZCB, mais seront aussi distribués à des « jardiniers de conservation » volontaires dans les communautés voisines de la ZCB de Portland Ridge. Ces jardiniers et leurs jardins devraient opérer de manière effective comme une banque de germes ex situ.

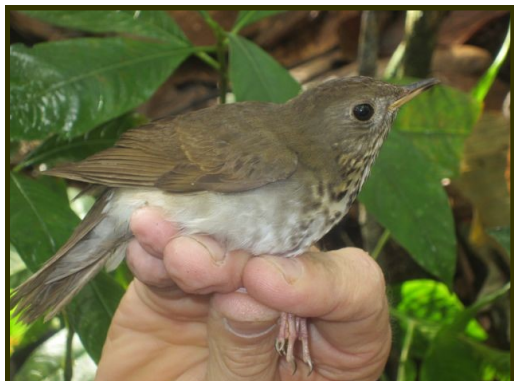
La nurserie est en construction et la collection de jeunes plants de la forêt est sur le point de débuter. C-CAM a prévu que les premiers plants soient prêts à être transplantés d'ici avril 2015.



Le très rare et endémique Hollick's Birch (Bursera hollickii) vu ici, est l'une des 21 espèces d'arbres connues en Jamaïque. Onze d'entre elles furent identifiées lors d'une visite de terrain à Portland Ridge en 2012. Avec sa grande taille, son écorce lisse d'un gris argenté et son grand tronc souvent dépourvu de branches, c'est l'un des plus beaux et majestueux arbres de la forêt. C'est l'un de ceux qui sera cultivé dans les jardins de conservation de C-CAM.
©Andreas Oberli

[Cliquez ici](#) pour lire la version complète de l'article en anglais.

Des partenariats innovants pour la conservation en République dominicaine



Le Bicknell's Thrush (*Catharus bicknelli*) se reproduit exclusivement dans les forêts du nord-est des Etats-Unis et sud-est du Canada, et passe l'hiver dans les forêts montagneuses et feuillues des grandes Antilles, telles celles de Loma Quita Espuela et Loma Guaconejo.

©CAD

Le travail du Consorcio Ambiental Dominicano (CAD) a permis à de nombreuses « premières » de voir le jour en République dominicaine, et a montré comment préserver l'habitat du migrateur et vulnérable Bicknell Thrush (*Catharus bicknelli*) peut stimuler de nouveaux liens entre les propriétaires, les cultivateurs de cacao, les chocolatiers, et le marché international des crédits carbone.

Plusieurs nouveaux partenariats ont résulté de ce projet. Deux accords ont été signés pour la vente de cacao biologique et de crédits carbone forestiers. La première cargaison de cacao biologique à des artisans chocolatiers en Amérique du nord a quitté la République dominicaine le 30 juin 2014, dans le cadre de l'accord pour les crédits carbone. Si tout se passe comme prévu, ces accords devraient générer 250 000\$ par an pour la conservation en 10 ans.

Dans le cadre d'un autre partenariat innovant, des hommes d'affaires dominicains, une organisation philanthropique basée aux Etats-Unis et des communautés locales, se sont réunis afin de

créer la Reserva Privada Zorzal, la première aire protégée privée en République dominicaine, qui améliore par ailleurs la connectivité entre deux aires protégées existantes : Loma Quita Espuela et Loma Guaconejo.

[Cliquez ici](#) pour lire la version complète de l'article en anglais.

Renforcer les capacités de la société civile de la Caraïbe à travers le mentorat

En 2011, l'Institut Caraïbe des ressources naturelles (*Caribbean Natural Resources Institute CANARI*) a inauguré un programme de mentorat, l'une des composantes d'un projet de plusieurs années financé par la fondation John D. et Catherine T. MacArthur : *Consolider le rôle de la société civile pour la conservation de la biodiversité dans les îles de la Caraïbe*. 20 mentors de 12 pays ont été soigneusement sélectionnés pour prendre part au programme, du fait de leur expérience et de leur implication dans la gestion des ressources naturelles et des modes de vie durable basés sur les ressources naturelles.

Le programme de mentorat a été conçu pour développer un vivier de personnes ressources au sein de la région, qui peuvent aider au renforcement des capacités des organisations de la société civile de la région (OSC) afin qu'elles puissent jouer un rôle plus efficace et prépondérant dans le cadre de la conservation de la biodiversité. Le programme a aussi renforcé les capacités de CANARI à fournir aux autres OSC un soutien effectif et durable, dans le cadre de son rôle d'Equipe régionale de mise en œuvre pour le programme du Fonds de partenariat pour les écosystèmes critiques (*Critical Ecosystem Partnership Fund – CEPF*) dans le *hotspot* de biodiversité des îles des Caraïbes.

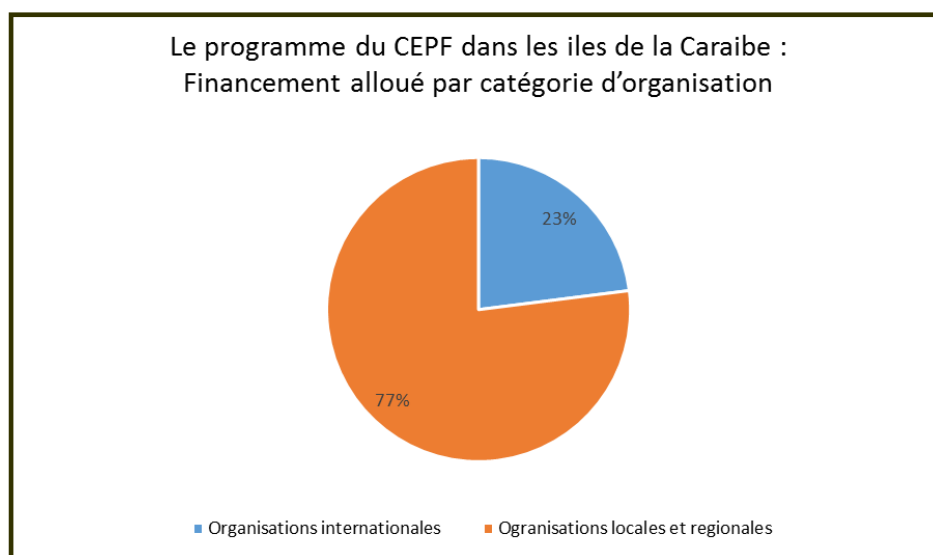
Même si le projet financé par la fondation John D. et Catherine T. MacArthur a pris fin, sa contribution demeure, comme en témoigne ce vivier d'individus formés à travers la région, et qui dispose d'un ensemble d'outils, de compétences et de méthodes dont ils peuvent faire usage pour aider les peuples et communautés de la Caraïbe.

[Cliquez ici](#) pour lire la version complète de l'article en anglais.

Le CEPF dans le hotspot de biodiversité des îles de la Caraïbe : soutenir la société civile locale



Soutenir les organisations locales et régionales de la Caraïbe a été la caractéristique principale des investissements du Fonds de partenariat pour les écosystèmes critiques (*Critical Ecosystem Partnership Fund* – CEPF) au sein du hotspot de biodiversité des îles de la Caraïbe. A ce jour, 77% des 6 676 364,24 \$US d'ores et déjà alloués au sein de la région, soit 5,114 133.70 US\$, ont été attribués à des organisations locales et régionales, tandis qu'un montant total de 1 562 230,54 US\$, soit 23%, a été attribué à des organisations internationales.



Subventions attribuées: juillet – septembre 2014

A ce jour, le CEPF a approuvé 74 subventions au sein de la région Caraïbes, pour un montant total de plus de 6,6 millions de dollars US. Une nouvelle subvention a été attribuée au cours de la période juillet – septembre 2014.

Bénéficiaire	Pays	Subvention (\$US)	Titre/ Description
Direction stratégique 1: Améliorer la protection et la gestion de 45 zones clés pour la biodiversité			
Fundación José Delio Guzmán Inc.	République dominicaine	83,187	Renforcement de la gestion et de la promotion de l'éco-tourisme au sein du Parc national de Valle Nuevo

Pour une liste complète incluant les résumés des 74 subventions attribuées dans la région, veuillez consulter le lien suivant sur la page du programme du CEPF dans les Caraïbes.

<http://www.canari.org/wp-content/uploads/2014/12/CEPF-Caribbean-project-listing-EN.pdf>

Archives des numéros de Capacité

[Numéro 1: juin 2012](#)

[Numéro 2: septembre 2012](#)

Suppléments en [français](#) et [espagnol](#)

[Numéro 3: décembre 2012](#)

Suppléments en [français](#) et [espagnol](#)

[Numéro 4: mars 2013](#)

Suppléments en [français](#) et [espagnol](#)

[Numéro 5: juin 2013](#)

Suppléments en [français](#) et [espagnol](#)

[Numéro 6: septembre 2013](#)

[Numéro 7: décembre 2013](#)

Suppléments en [français](#) et [espagnol](#)

[Numéro 8: mars 2014](#)

Suppléments en [français](#) et [espagnol](#)

[Numéro 9 : juin 2014](#)

Suppléments en [français](#) et [espagnol](#)

Vous avez la parole !

Toutes les organisations ayant obtenu une subvention sont invitées à nous faire part des progrès de leurs projets respectifs, qui seront publiés dans les prochains numéros de *Capacité*. N'hésitez pas à partager *Capacité* avec vos collègues et amis, et envoyez-nous vos commentaires sur ce numéro à l'adresse ci-dessous.

A propos de CANARI

L'Institut pour les ressources naturelles de la Caraïbe (*Caribbean Natural Resources Institute CANARI*) est une organisation à but non lucratif immatriculée à Sainte Lucie, St. Croix et Trinidad et Tobago. Le bureau se situe à Port of Spain, Trinidad, et l'Institut dispose du statut 501(c) (3) aux États-Unis et est reconnu d'utilité publique à Trinidad et Tobago.

Notre mission est de promouvoir et de faciliter une participation équitable et une collaboration effective dans le cadre de la gestion des ressources naturelles essentielles au développement des îles de la Caraïbe, de façon à ce que les populations bénéficient d'une meilleure qualité de vie et que les ressources naturelles soient conservées, par le biais de l'apprentissage par l'action, la recherche, le renforcement des capacités et la consolidation des partenariats régionaux.

CANARI travaille dans les îles de la Caraïbe mais les résultats de ses travaux de recherche sont souvent pertinents pour la région dans son ensemble. Nos programmes mettent l'accent sur la recherche, le partage et la dissémination des leçons apprises, le renforcement des capacités et la consolidation des partenariats régionaux.



Caribbean Natural
Resources Institute (CANARI)
Fernandes Business Centre
Building 7, Unit 8
Eastern Main Road, Laventille,
TRINIDAD

**CEPF Caribbean
Pour nous contacter:**

Tel : (868) 626-6062

Fax : (868) 626-1558

Email : cepf-rit@canari.org

Page web : www.canari.org



Suivez-nous sur [Facebook](#)